



Pohjois-Savon
lastensuojelun kehittämissyksikkö



SIILINJÄRVI

**LASTEN JA NUORTEN
PERHEHOIDON JA TUKIPERHETOIMINNAN
TOIMINTAOHJE
2022**



LASTEN JA NUORTEN PERHEHOIDON JA TUKIPERHETOIMINNAN

TOIMINTAOHJE VUONNA 2022

1 LASTEN JA NUORTEN PERHEHOITO	4
1.1 Perhehoito	4
1.2 Perhehoitaja.....	5
1.3 Lasten kanssa työskentelevien rikostaustan selvittäminen.....	6
1.4 Perhekodin sopivuus.....	7
1.5 Lasten ja nuorten määrä perhehoidossa	8
1.6 Lasten ja nuorten perhehoitoon sijoittamisen prosessi	9
1.7 Asiakassuunnitelma	13
1.8 Sopimukset.....	14
1.8.1 Toimeksiantosopimus	15
1.8.2 Toimeksiantosopimuksen irtisanominen ja purkaminen.....	15
1.8.3 Sopimus perhehoidon järjestämisestä.....	16
1.8.4 Sopimus oheishuoltajalle maksettavista korvauksista ja muusta tuesta.....	17
1.8.5 Sopimus maksettavista korvauksista ja muusta tuesta haettaessa perhehoitajaa oheishuoltajaksi	17
1.9 Perhehoitajan sosiaaliturva.....	18
1.10 Hyvinvointi- ja terveystarkastukset	18
1.11 Perhehoidon vakuutukset.....	18
1.12 Perhehoitajan verotus.....	19
1.13 Perhehoidon valvonta.....	20
2 PERHEHOIDON HOITOPALKKIO.....	21
2.1 Perushoitopalkkio	22
2.2 Työntekijän arvioon perustuva korotettu hoitopalkkio.....	22
2.3 Lapsen tarpeisiin vastaamisen perusteella perhehoitajan työelämästä poissaolon aikainen hoitopalkkio	23
2.4 Lyhytaikainen sijaisperhehoito	23
2.5 Vaativa sijaisperhehoito.....	24
3 KUSTANNUSTEN KORVAAMINEN.....	25
3.1 Kulukorvaus.....	25
3.2 Kulukorvauksen maksaminen vähimmäismäärää pienempänä.....	26
3.3 Tavallista suurempien kulujen korvaaminen	26
3.4 Terapia ja terveydenhuolto.....	27
3.5 Opiskelukulut	27

3.6 Harrastuskulujen korvaaminen	28
3.7 Lapsen lomanvietosta aiheutuvat kustannukset	28
3.8 Korvaus oman auton käytöstä	28
3.9 Muut erityiset kulut	28
3.10 Lapsen käyttövarat.....	29
4 KÄYNNISTÄMISKORVAUS.....	29
5 KELAN ETUUDET.....	30
6 OIKEUS VAPAASEEN	30
7 LASTENSUOJELUN JÄLKIHUOLTO JA ITSENÄISTYMISSVARAT	32
9 TUKIPERHETOIMINTA.....	34
9.1 Tukiperheen rikostaustan selvittäminen	37
9.2 Tukiperhevalmennus.....	37
9.3 Tukiperhetoiminnan toteutus.....	37
9.4 Hoitopalkkio ja kulukorvaus.....	38
9.5 Vakuutus	41
10 TUKIHENKILÖTOIMINTA.....	41
10.1 Tukihenkilön soveltuvuus.....	42
10.2 Palkkio ja kustannusten korvaus.....	42
10.3 VOIKUKKIA- ja Kokemuskuulija-vertaistukihenkilön palkkio ja kustannusten korvaus	42
11 KOULUTUS, TYÖNOHJAUS JA PERHEHOIDON MUUT TUEN MUODOT	43
11.1 Koulutus	43
11.2 Sosiaalityön ammatillinen tuki perhehoidossa	43
11.3 Vertaisryhmätoiminta	44
11.4 Vertaistapaamiset	44
11.5 Työnohjaus.....	45
11.6 Mentorointi.....	45
11.7 Perhehoidon vertaisarviointi ja -kehittäminen	46
12 SALASSAPITO JA VAITIOLOVELVOLLISUUS.....	46
13 LAINSÄÄDÄNTÖÄ	49

1 LASTEN JA NUORTEN PERHEHOITO

1.1 Perhehoito

Perhehoitolaki 20.3.2015/263

1 § Lain tarkoitus ja tavoite

Tämän lain tarkoituksena on turvata hoidettavalle perheenomainen ja hoidettavan tarpeiden mukainen perhehoito.

Perhehoidon tavoitteena on antaa perhehoidossa olevalle henkilölle mahdollisuus kodinomaiseen hoitoon ja läheisiin ihmissuhteisiin sekä edistää hänen perusturvallisuuttaan ja sosiaalisia suhteitaan.

2 § Soveltamisala

Tätä lakia sovelletaan henkilön hoidon tai muun osa- tai ympärivuorokautisen huolenpidon järjestämiseen perhehoitajan yksityiskodissa tai hoidettavan kotona.

Jollei toisin säädetä, se mitä tässä laissa säädetään perhehoidosta, koskee myös ammatillista perhehoitoa, jota annetaan yksityisistä sosiaalipalveluista annetun lain (922/2011) 7 §:ssä tarkoitetun luvan perusteella ammatillisessa perhekodissa.

3 § Perhehoito

Perhehoito on hoidon tai muun osa- tai ympärivuorokautisen huolenpidon järjestämistä perhehoitajan yksityiskodissa tai hoidettavan kotona. Kunta tai kuntayhtymä tekee toimeksiantosopimuksen perhehoitajan kanssa tai sopimuksen perhehoidon järjestämisestä yksityisen perhehoidon tuottajan kanssa.

4 § Ammatillinen perhehoito

Ammatillinen perhehoito on perhehoitoa, jota annetaan yksityisistä sosiaalipalveluista annetun lain 7 §:ssä tarkoitetun luvan perusteella ammatillisessa perhekodissa.

Lastensuojelulaki 13.4.2007/417

37 § (12.2.2010/88) Sijoitus avohuollon tukitoimena

Lapselle voidaan järjestää asiakassuunnitelmassa tarkoitetulla tavalla avohuollon tukitoimena tuen tarvetta arvioivaa tai kuntouttavaa perhehoitoa taikka laitoshuoltoa yhdessä hänen vanhempansa, huoltajansa tai muun hänen hoidostaan ja kasvatuksestaan vastaavan henkilön kanssa.

49 § (12.2.2010/88) Sijaishuolto

Lapsen sijaishuolto voidaan järjestää perhehoitona, laitoshuoltona taikka muulla lapsen tarpeiden edellyttämällä tavalla.

1.2 Perhehoitaja

Perhehoitolaki 20.3.2015/263

6 § Perhehoitajan kelpoisuus

Perhehoitajaksi voidaan hyväksyä henkilö, joka koulutuksensa, kokemuksensa tai henkilökohtaisten ominaisuuksiensa perusteella on sopiva antamaan perhehoitoa.

Ennen 10 §:ssä tarkoitetun toimeksiantosopimuksen tekemistä perhehoitajaksi aikovan henkilön on suoritettava tehtävän edellyttämä ennakovalmennus. Erityisistä syistä ennakovalmennus voidaan suorittaa vuoden kuluessa sijoituksen alkamisesta.

Ammatillisessa perhehoidossa edellytetään 1 momentissa säädetyn lisäksi olevan vähintään kaksi perhehoitajaa, joista ainakin yhdellä perhehoidon hoito- ja kasvatustehtäviin osallistuvista on tehtävään soveltuva koulutus ja riittävä kokemus hoito- tai kasvatustehtävistä.

Valmennus

Pohjois-Savon lastensuojelun kehittämissyksikkö järjestää alueella tuki- ja sijaisperheoiminnasta kiinnostuneille perheille tukiperhekoulutusta ja sijaisvanhemmuuteen valmennusta. Soveltuvia perheitä kannustetaan aloittamaan tukiperheinä sekä kokemuksen myötä käymään prosessimuotoinen PRIDE -valmennus ennen pidempiaikaisena perhehoitoperheenä aloitusta. Lyhytaikaisesta perhehoidosta kiinnostuneille sijaisperheille järjestetään ryhmämuotoista täydennysvalmennusta.

Lapsen lähi- tai sukulaisverkostosta sijaisperheeksi haluavalle perheelle toteutetaan perhekohtainen soveltuvuuskartoitus lapsen sijoittajakunnan ja Pohjois-Savon lastensuojelun kehittämissyksikön työntekijän yhteistyönä. Ellei ole ehdottomia esteitä sijaisperheenä toimimiseen, perheelle järjestetään mahdollisuus valmentautua PRIDE- valmennusryhmässä. Tarpeen vaatiessa voidaan käyttää perhekohtaista työskentelymallia.

Lisätietoa tukiperhekoulutuksista ja sijaisvanhemmuuteen valmennuksista: www.siilinjarvi.fi/sosiaali-ja-terveyspalvelut/pohjois-savon-lastensuojelun-kehittamisyksikko ja <http://www.pesapuu.fi/pride-ohjelma/valmennus/>.

Muutokset perhehoitoperheessä

Perhehoitolaki 20.3.2015/263

21 § Ilmoittamisvelvollisuus

Perhehoitaja on velvollinen ilmoittamaan perhehoidossa tapahtuneista muutoksista vastuutyöntekijälle siihen kuntaan, joka on sijoittanut hoidettavan sekä kuntaan, jossa perhekoti sijaitsee.

Käytäntöön soveltaminen:

Sijaisperheen kokoonpanon muuttuessa kuten sijaisvanhempien erilleen muuton, perhehoitajan uuden puolison myötä, tulee lapsen perheeseen jo sijoittaneen kunnan yhteistyössä kehittämissyksikön kanssa selvittää muutoksen vaikutus perhehoidon toteutukseen sekä uuden puolison soveltuvuus sijaisvanhemmaksi. Tarpeen mukaan järjestetään perhe- ja yksilökohtaista valmennusta perhehoitoperheelle.

Mikäli sijaisperhettä kohtaa jokin vakava kriisi, esimerkiksi jos joku perheenjäsen sairastuu vakavasti, tulee perhehoitajan keskustella sijoittaneen kunnan sosiaalityöntekijän kanssa tilanteesta ja sen vaikutuksista sijoitettuun lapseen. Päätoimisena perhehoitajana olevan hakeutumisesta työhön kodin ulkopuolelle sekä perhehoitoon tulevista uusista perheenjäsenistä perhehoitajan tulee ilmoittaa perhehoidossa jo olevien sijoittajakuntiin sekä Pohjois-Savon lastensuojelun kehittämissyksikköön.

1.3 Lasten kanssa työskentelevien rikostaustan selvittäminen

Laki lasten kanssa työskentelevien rikostaustan selvittämisestä 14.6.2002/504

5 § Perhehoitajan rikosrekisteriote

Jos toimeksiantosopimus koskee perhehoidon antamista alaikäiselle, tulee kunnan tai kuntayhtymän ennen toimeksiantosopimuksen tekemistä pyytää henkilöltä nähtäväksi rikosrekisterilain 6 §:n 2 momentissa tarkoitettu ote rikosrekisteristä.

6 § Rikosrekisteriotteen kelpoisuusaika

Rikostaustan selvittämiseksi tämän lain nojalla esitetty rikosrekisteriote ei saa olla kuutta kuukautta vanhempi.

7 § Merkintä rikosrekisteriotteen esittämisestä ja otteen palauttaminen

Rekisteriotteen nähtäväksi esittäneen henkilön henkilötietoihin saadaan tehdä ainoastaan merkinnät rikosrekisteriotteen esittämisestä ja otteen tunnistetiedoista. Työnantaja tai muu henkilö, joka on tämän lain mukaan saanut rikosrekisteriotteen nähtäväksi, ei saa ottaa siitä jäljennöstä. Rikosrekisteriote on palautettava otteen esittäneelle henkilölle viipymättä.

Selvitettäessä mahdolliset ehdottomat esteet PRIDE-valmennuksen yhteydessä Pohjois-Savon lastensuojelun kehittämissyksikkö pyytää perhettä esittämään rikosrekisteriotteet. Kelpoisuusaika (6kk) on kuitenkin otettava huomioon sijoituksen yhteydessä. Mikäli perhehoitajan puoliso vaihtuu sijoituksen aikana ja hänen kanssaan tehdään toimeksiantosopimus, tulee myös uuden puolison toimittaa rikosrekisteriote lapsen perheeseen sijoittaneelle kunnalle. Perhehoitajan täysi-ikäisen lapsen tulee myös toimittaa rikosrekisteriote, mikäli hän osallistuu sijoitetun lapsen hoitoon ja hänen kanssaan tehdään toimeksiantosopimus.

Tukiperheen rikostaustan selvittämisestä saat lisätietoa kohdassa 9.1.

1.4 Perhekodin sopivuus

Perhehoitolaki 20.3.2015/263

5 § Perhekodin olosuhteet

Perhekodin pitää olla terveydellisiltä ja muilta olosuhteiltaan siellä annettavalle hoidolle sopiva. Perhekodin sopivuutta harkittaessa on kiinnitettävä erityistä huomiota perhekodin ihmissuhteisiin, perhehoitajan mahdollisuuksiin ottaa huomioon ja vastata perhehoitoon sijoitettavan tarpeisiin hänen etunsa mukaisesti. Lisäksi on selvitettävä, hyväksyvätkö muut perhekodin jäsenet perhehoitoon sijoitettavan ja voiko perhehoitoon sijoitettava henkilö saada perhekodin muihin jäseniin nähden tasavertaisen aseman. Perhekodin tulee myös rakenteeltaan, tiloiltaan ja varustetasoltaan olla siellä annettavalle hoidolle sopiva.

Lastensuojelulaki 8.4.2011/316

50§ Sijaishuoltopaikan valinta

Sijaishuoltopaikan valinnassa tulee kiinnittää erityistä huomiota huostaanoton perusteisiin ja lapsen tarpeisiin sekä lapsen sisarussuhteiden ja muiden läheisten ihmissuhteiden ylläpitämiseen ja hoidon jatkuvuuteen. Lisäksi tulee mahdollisuuksien mukaan ottaa huomioon lapsen kielellinen, kulttuurinen sekä uskonnollinen tausta. Laitoshuoltoa järjestetään, jos lapsen sijaishuoltoa ei voida järjestää lapsen edun mukaisesti riittävien tukitoimien avulla perhehoidossa tai muualla.

Käytäntöön soveltaminen:

Pohjois-Savon lastensuojelun kehittämissyksikkö selvittää lasten ja nuorten perhehoitoon kiinnostuksensa ilmaisseiden perheiden ja heidän kotiensa sopivuuden tukiperhekoulutuksen ja sijaisvanhemmuuteen valmennuksen yhteydessä. Lastensuojelullista tukea tarvitsevan lapsen lähiverkostosta löytyvän perheen soveltuvuus arvioidaan yhteistyössä kunnan asiaa hoitavan sosiaalityöntekijän kanssa. Perheen sopivuutta harkittaessa kiinnitetään erityistä huomiota perhehoitoa antavan henkilön yhteistyökykyyn viranomaisten ja perhehoitoon sijoitettavan lapsen tai nuoren läheisten kanssa.

Kunnan sosiaalityöntekijä selvittää sijaishuoltoa tarvitsevan lapsen tarpeet yhdessä lapsen, hänen perheensä ja lähiverkostonsa kanssa ja ottaa yhteyttä Pohjois-Savon lastensuojelun kehittämissyksikköön. Perustiedot ja arvio lapsen sijoituksen tarpeesta - lomake löytyy: pslastensuojelu > työvälineet > lomakkeet

Kehittämissyksikön ja kunnan sosiaalityöntekijät tutustuvat yhteistyössä vaihtoehtoihin ja valitsevat lapsen tarpeita vastaavan sijaishuoltopaikan kuullen ja ottaen mahdollisuuksien mukaan huomioon lapsen ja hänen perheensä toiveet ja odotukset.

1.5 Lasten ja nuorten määrä perhehoidossa

Perhehoitolaki 20.3.2015/263

Perhekodissa saadaan samanaikaisesti hoitaa enintään neljää henkilöä hoitajan kanssa samassa taloudessa asuvat alle kouluikäiset lapset ja muut erityistä hoitoa tai huolenpitoa vaativat henkilöt mukaan luettuina.

Perhekodissa saadaan kuitenkin hoitaa samanaikaisesti enintään kuutta henkilöä, jos perhekodissa annettavasta hoidosta, kasvatuksesta tai muusta huolenpidosta vastaa vähintään kaksi hoitopaikassa asuvaa henkilöä, joista ainakin toisella on 6 §:n 1 momentissa ja toisella 3 momentissa säädetty kelpoisuus. (29.6.2016/510)

8 § Ammatillisessa perhekodissa hoidettavien määrä

Ammatillisessa perhekodissa saadaan hoitaa samanaikaisesti enintään seitsemää henkilöä, jos perhekodissa annettavasta hoidosta, kasvatuksesta tai muusta huolenpidosta vastaa vähintään kaksi hoitopaikassa asuvaa henkilöä, joista ainakin yhdellä on 6 §:n 1 momentissa ja yhdellä 3 momentissa säädetty kelpoisuus. Samassa taloudessa asuvat alle kouluikäiset lapset ja muut erityistä hoitoa tai huolenpitoa vaativat henkilöt lasketaan mukaan enimmäismäärään.

9 § Hoidettavien määrästä poikkeaminen

Jos kyse on hoidon antamisesta sisaruksille tai saman perheen jäsenille, voi perhekodissa tai ammatillisessa perhekodissa olla samanaikaisesti hoidettavana useampi henkilö kuin 7 ja 8 §:ssä säädetään.

Lisäksi erityisestä syystä voidaan 7 ja 8 §:ssä säädettyistä samanaikaisesti hoidettavien henkilöiden enimmäismääristä poiketa. Erityisenä syynä pidetään lähinnä tilannetta, jossa perhehoidossa samanaikaisesti hoidetaan vain täysi-ikäisiä henkilöitä, joiden keskinäinen kanssakäyminen ja perhehoitosijoituksen laatu yhdessä toimintakyvyn ja hoidon tarpeen kanssa tekevät mahdolliseksi poikkeamisen enimmäismäärästä.

Hoidettavien määrä on kuitenkin suhteutettava perhehoitajien lukumäärään, hoidettavien tarvitsemaan hoitoon ja kasvatukseen sekä toiminnan luonteeseen.

Käytäntöön soveltaminen:

Perhehoitajien ja sosiaalityöntekijän tulee harkita erityisen suurella huolella tilanteessa, jolloin laissa määritellyt samanaikaisesti hoidossa olevien enimmäismääriä ollaan ylittämässä tilapäisestikään.

Tukiperhehoidossa käyviä lapsia ei lasketa perhehoitolaissa säädettyyn määrään. Hoidossa olevien sekä uusien hoitoon suunniteltavien yksilölliset tarpeet ja hoidon tavoitteet tulee ottaa huomioon arvioitaessa, montako voi olla samanaikaisesti hoidossa samassa perheessä.

Ilmoitusvelvollisuus hoidettavien määrän muuttuessa

Tuki- ja sijaisperheen tulee ilmoittaa aiotut ja toteutuneet perheen kokoonpanon muutokset Pohjois-Savon lastensuojelun kehittämisyksikköön sekä perhehoidossa olevien lasten ja nuorten sijoittajakuntiin.

1.6 Lasten ja nuorten perhehoitoon sijoittamisen prosessi

Lasten ja nuorten perhehoidon tarpeeseen vastaaminen toteutuu Pohjois-Savon lastensuojelun kehittämisyksikön kunnissa seuraavien vaiheiden kautta:

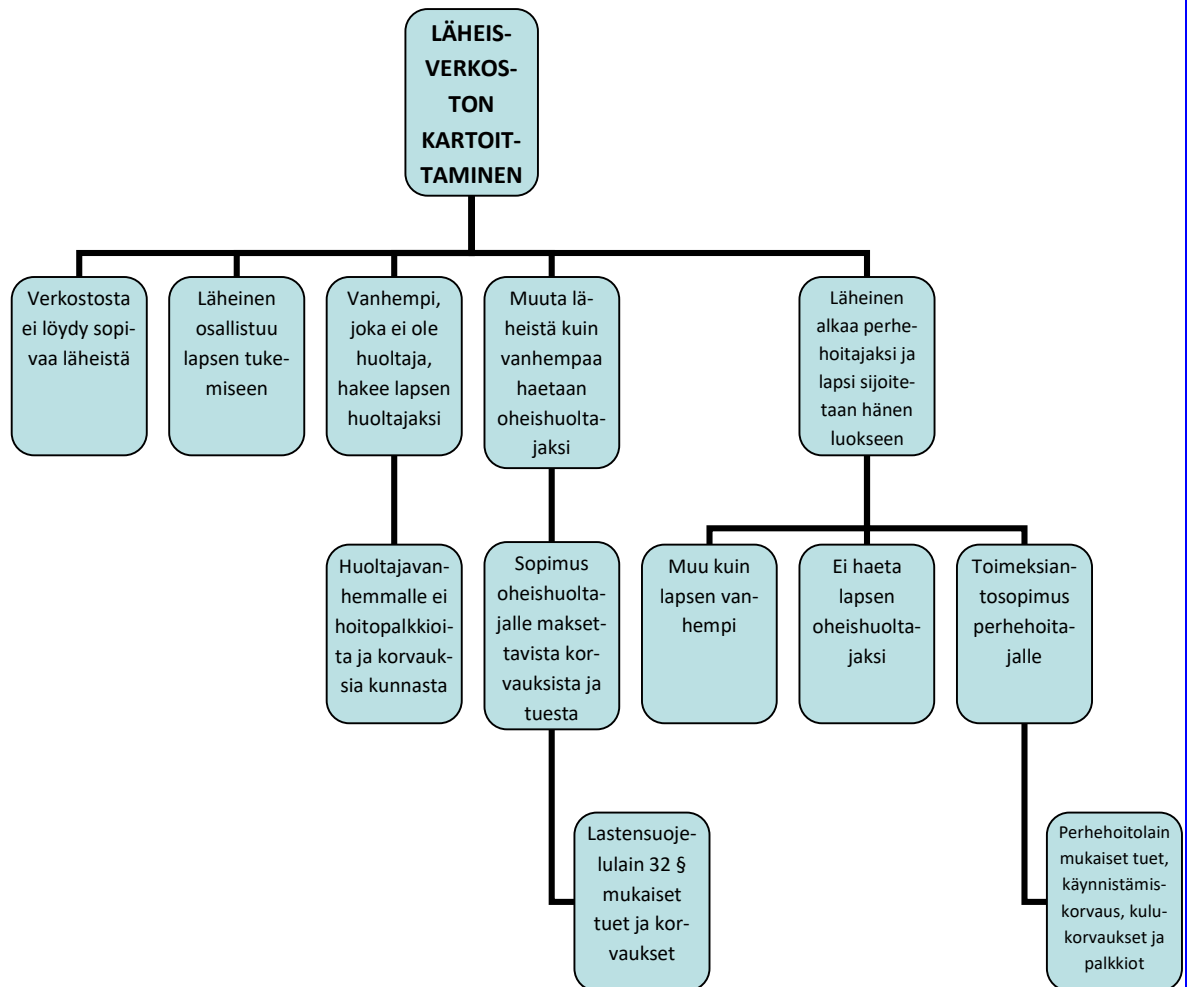
- 1) Lapsen tai nuoren perhehoidon tarve tunnistetaan lastensuojelun sosiaalityössä. Asia voi tulla vireille joko asiakkaiden omasta aloitteesta ja / tai lastensuojelun työntekijöiden tai heidän yhteistyökumppaneidensa taholta.
- 2) Lapsen tai nuoren tarpeita arvioidaan keskustellen lapsen tai nuoren ja hänen läheistensä kanssa. Lapsen läheisverkosto kartoitetaan.

Lastensuojelulaki 32 § (417/2007):

Lapsen läheisverkoston kartoittaminen

Ennen lapsen sijoittamista kodin ulkopuolelle on selvitettävä lapsen vanhemman, jonka luona lapsi ei pääasiallisesti asu, sukulaisten tai muiden lapselle läheisten henkilöiden mahdollisuudet ottaa lapsi luokseen asumaan tai muutoin osallistua lapsen tukemiseen. Selvittäminen voidaan jättää tekemättä, jos sitä ei asian kiireellisuuden tai muun perustellun syyn vuoksi ole tarpeen tehdä. Lapsen asumista ja sijoituspaikkaa koskeva asia on ratkaistava aina lapsen edun mukaisella tavalla.

Sosiaalihuollosta vastaavan toimielimen tulee ryhtyä toimenpiteisiin lapsen huollon järjestämiseksi vanhempien välisellä sopimuksella tai tuomioistuimen päätöksellä, jos tätä on lapsen edun kannalta pidettävä aiheellisena.



Kuva 1 Lapsen läheisverkoston kartoittaminen ennen lapsen sijoitusta kodin ulkopuolelle
Kaavio on mukailtu Kati Saastamoisen luentoaineistosta

3) Asiakassuunnitelma laaditaan yhdessä lapsen tai nuoren ja hänen läheistensä kanssa. Asiakassuunnitelma ohjaa lapsen, perheen ja sijaisperheen tutustumista ja hoidon toteutuksessa etenemistä. Perhehoitajan on mahdollista kirjata tarkempi hoito- ja kasvatussuunnitelma. Sijoitettavalle lapselle tai nuorelle ja hänen läheisilleen järjestetään riittävästi tukea sijoituksen suunnitteluvaiheesta alkaen.

4) Lastensuojelun työntekijä on yhteydessä Pohjois-Savon lastensuojelun kehittämissyksikköön, jossa toimitaan sopivan sijaisperheen löytämiseksi.

Kehittämissyksikön sosiaalityöntekijä on yhteydessä valmennettuihin mahdollisesti sopiviin sijaisperheisiin. Mikäli kyseiset perheet arvioivat pystyvänsä vastaamaan lapsen tai nuoren tarpeisiin, perheiden suostumuksella heidän yhteystietonsa luovutetaan asiaa hoitavan lastensuojelun työntekijän käyttöön. Asiaa hoitava työntekijä on yhteydessä sopivaksi katsottuihin perheisiin ja arvioi niiden soveltuvuutta tarpeeseen.

5) Lastensuojelun sosiaalityöntekijä sopii tutustumiskäynnin valittuun sijaisperheeseen tai vaihtoehtoisin sijaisperheisiin. Hyväksi on koettu toimintamalli, että ensimmäisen tutustumiskäynnin tekevät asiaa hoitava lastensuojelun työntekijä ja Pohjois-Savon kehittämissyksikön sosiaalityöntekijä yhdessä. Kotikäynnillä keskustellaan perheen ja kodin mahdollisuuksia vastata kyseisen lapsen tai nuoren sijaisperhetarpeeseen sekä sovitaan mahdollisen sopimuksen sisällöstä. Toisen tutustumis-

käynnin perheeseen tekevät asiaa hoitava lastensuojelun työntekijä lapsen tai nuoren ja hänen läheistensä kanssa.

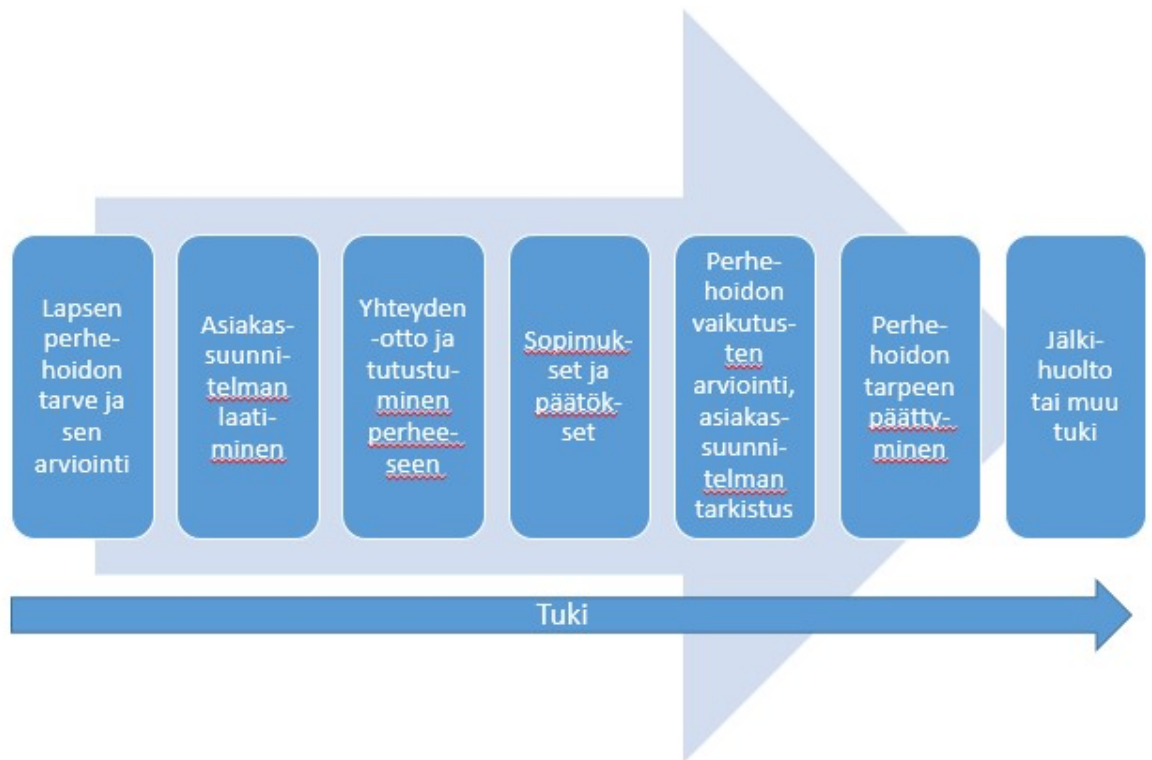
Mikäli tutustumisen myötä kyseinen sijaisperhe todetaan sopivaksi lapselle tai nuorelle, kunnan ja perheen välillä tehdään tarvittavat sopimukset, suunnitelmat ja päätökset. Lapsen asioista vastaava sosiaalityöntekijä huolehtii vastuiden jakamisesta ja tiedonkulun varmistamisesta eri toimijoiden välillä. Alkaneet ja päättyneet sijoitukset ilmoitetaan Pohjois-Savon lastensuojelun kehittämissyksikköön. Sijoituksen osapuolille järjestetään tukea: sijoitettavalle lapselle tai nuorelle esimerkiksi vertaistukiryhmä, vanhemmalle VOIKUKKIA-tukihenkilö ja perhehoitajalle mentori ja työnohjausta.

6) Perhehoidon vaikutuksia arvioidaan asiakassuunnitelmien sekä hoito- ja kasvatussuunnitelmien tarkistamisen yhteydessä sijaisperheen, lapsen tai nuoren ja hänen läheistensä palautteita hyödyntäen.

Arvioinnin kohteena ovat lapsen tai nuoren kasvussa, kehityksessä ja hänen läheistensä tilanteessa mahdollisesti tapahtuneet muutokset. Samalla todetaan muuttuneet tai uudet palvelutarpeet. Asiakassuunnitelman tarkistuksen yhteydessä arvioidaan lapsen tai nuoren ja hänen läheistensä kanssa suunnitelman muutoksen tarve.

7) Kun sijoituksen perusteet ovat poistuneet tai kun perhehoidon tarvetta ei enää ole, tehdään suunnitelma perhehoidon päättämisestä yhdessä kaikkien osapuolien kanssa lapsen edun mukaisella tavalla. Suunnitelmaa laadittaessa on tärkeää kuulla lasta ja hänelle läheisiä ihmisiä ja ottaa huomioon lapsen kiintymyssuhteet.

8) Sijoituksen päättymisen jälkeen lapsella tai nuorella on oikeus jälkihuoltoon silloin, kun sijoitus on kestänyt vähintään puoli vuotta. Kunnan on mahdollista järjestää jälkihuoltoa silloinkin, kun sijoitus on ollut lyhempi. Sijoituksen jälkeen sijaisperhe voi toimia tukiperheenä tai perhehoitaja tukihenkilönä lapselle tai nuorelle. Jälkihuoltoa on toteutettavissa myös toimeksiantosuhteisena perhehoitona asiakkaan kotiin. On tärkeää huolehtia lapsen ihmissuhteiden jatkuvuudesta ja eri osapuolten tukemisesta sijoituksen päättymisen jälkeenkin.



Kuva 2 Lapsen tai nuoren perhehoidon tarpeeseen vastaaminen

Toiminnassa mukana olevien perheiden toivotaan ilmaisevan valmiutensa olla käytettävissä lasten ja nuorten sijaisperhetarpeissa päivittämällä perheen tiedot vähintään kaksi kertaa vuodessa sekä tietojen muuttuessa. Näin lapselle sopivan vapaan perheen löytäminen nopeutuu.

Pohjois-Savon lastensuojelun kehittämissyksikkö järjestää alueellaan toimiville perhehoitajille tai niiksi aikoville valmennuksia, koulutuksia ja tukea. Lisätietoa löytyy osoitteesta www.siilinjarvi.fi/sosiaali-ja-terveyspalvelut/pohjois-savon-lastensuojelun-kehittamisyksikko.

Lastensuojelun työntekijöillä on mahdollisuus tarvittaessa konsultoida Pohjois-Savon lastensuojelun moniammatillista asiantuntijaryhmää. Ryhmä toimii Lastensuojelulain 14 §:n mukaisena asiantuntijaryhmänä kuntien lastensuojelun toteutuksen ja päätöksenteon tukena lastensuojelun asiakastyön eri vaiheissa. Työryhmän kokouksiin otetaan käsiteltäviksi lastensuojelun asiakastapauksia lapsen asioista vastaavan sosiaalityöntekijän tai lastensuojelun yhteistyötahon aloitteesta ja esittelemänä. Ryhmän työmuotoja ovat konsultaatio ja lausuntojen antaminen. Pohjois-Savon lastensuojelun kehittämissyksikön sosiaalityöntekijät ottavat vastaan aikavaroja ja antavat lisätietoa.

1.7 Asiakassuunnitelma

Asiakassuunnitelma on toimeksiantosopimuksen lisäksi perhehoidon toteutusta tukeva ja ohjaava asiakirja.

Lastensuojelulaki 542/2019

30 § Asiakassuunnitelma

Lastensuojelun asiakkaana olevalle lapselle on tehtävä asiakassuunnitelma.

Asiakassuunnitelma on laadittava ja tarkistettava, ellei siihen ole ilmeistä estettä, yhteistyössä lapsen ja huoltajan sekä tarvittaessa lapsen muun laillisen edustajan, vanhemman, muun lapsen hoidosta ja kasvatuksesta vastaavan tai lapselle läheisen henkilön ja lapsen huoltoon keskeisesti osallistuvan tahon kanssa. Asiakassuunnitelmaan kirjataan ne olosuhteet ja asiat, joihin pyritään vaikuttamaan, lapsen ja hänen perheensä tuen tarve, palvelut ja muut tukitoimet, joilla tuen tarpeeseen pyritään vastaamaan, sekä arvioitu aika, jonka kuluessa tavoitteet pyritään toteuttamaan. Asiakassuunnitelmaan on kirjattava myös asianomaisten eriävät näkemykset tuen tarpeesta ja palvelujen sekä muiden tukitoimien järjestämisestä. Asiakassuunnitelma on tarkistettava tarvittaessa, kuitenkin vähintään kerran vuodessa.

Huostaan otettua lasta koskevaan asiakassuunnitelmaan kirjataan lisäksi sijaishuollon tarkoitus ja tavoitteet, erityisen tuen ja avun järjestäminen lapselle, hänen vanhemmilleen, huoltajilleen tai muille lapsen hoidosta ja kasvatuksesta vastaaville henkilöille sekä se, miten lapsen terveydenhuolto, varhaiskasvatus, perusopetus ja muu lapsen opetus järjestetään. Lisäksi suunnitelmaan kirjataan, miten toteutetaan lapsen yhteydenpito ja yhteistoiminta hänen vanhempiensa ja muiden hänelle läheisten henkilöiden kanssa ja miten samalla otetaan hänen etunsa mukaisella tavalla huomioon tavoite perheen jälleenyhdistämisestä.

Huostaan otetun lapsen vanhemmille on laadittava vanhemmuuden tukemiseksi erillinen asiakassuunnitelma, jollei sen laatimista ole pidettävä tarpeettomana. Suunnitelmassa on arvioitava muun palveluntarpeen arvioinnin lisäksi myös, millä tavoin vanhemmille järjestettävän erityisen tuen avulla voidaan edistää perheen jälleenyhdistämistä. Suunnitelma laaditaan tarvittaessa yhteistyössä muun sosiaali- ja terveydenhuollon kanssa.

Jälkihuollossa olevaa lasta tai nuorta koskevaan asiakassuunnitelmaan kirjataan jälkihuollon tarkoitus ja tavoitteet sekä erityisen tuen ja avun järjestäminen lapselle tai nuorelle ja hänen vanhemmilleen, huoltajilleen tai muille hänen hoidostaan ja kasvatuksestaan vastaaville.

Sijaishuollon asiakassuunnitelma

Huostaanotettua lasta koskevaan asiakassuunnitelmaan kirjataan

- Sijaishuollon tarkoitus ja tavoitteet
- Erityisen tuen ja avun järjestäminen lapselle

- Erityisen tuen ja avun järjestäminen vanhemmille, huoltajille tai muille lapsen hoidosta ja kasvatuksesta vastaaville henkilöille
- Miten toteutetaan lapsen yhteydenpito ja yhteistoiminta lapsen vanhempien ja muiden lapselle läheisten henkilöiden kanssa
- Miten lapselle järjestetään mahdollisuus tavata sosiaalityöntekijäänsä kahden kesken
- Miten tietojen antaminen lapselle toteutetaan
- Lapselle maksettavat käyttövarat
- Miten otetaan huomioon lapsen edun mukaisella tavalla tavoite perheen jälleenyhdistämisestä.

On tärkeää, että kaikki osapuolet ovat mukana ja saavat sanoa mielipiteensä asiakassuunnitelman neuvotteluissa. Mahdolliset eriävät mielipiteet kirjataan ylös. Asiakassuunnitelma tarkistetaan tarvittaessa, kuitenkin vähintään kerran vuodessa. Laki velvoittaa lisäksi asiakassuunnitelman tarkistamiseen erityisen huolenpidon päättyessä.

Huostaanotetun lapsen vanhemmille on lisäksi laadittava vanhemmuuden tukemiseksi erillinen asiakassuunnitelma, jollei sen laatimista ole pidettävä tarpeettomana. Suunnitelma laaditaan tarvittaessa yhteistyössä muun sosiaali- ja terveydenhuollon, kuten päihde- ja mielenterveyshuollon, kanssa.

Jälkihuollon asiakassuunnitelma

Jälkihuollossa olevaa lasta tai nuorta koskevaan asiakassuunnitelmaan kirjataan jälkihuollon tarkoitus ja tavoitteet sekä erityisen tuen ja avun järjestäminen lapselle tai nuorelle sekä hänen vanhemmilleen, huoltajilleen tai muille hänen hoidostaan ja kasvatuksesta vastaaville henkilöille.

Asiakassuunnitelmaa täydennetään tarvittaessa erillisellä hoito- ja kasvatussuunnitelmalla.

<https://thl.fi/fi/web/lastensuojelun-kasikirja/tyoprosessi/asiakassuunnitelma>

<https://thl.fi/fi/web/lastensuojelun-kasikirja/tyoprosessi/sijaishuolto/sijaishuollon-asiakassuunnitelma#hoito- ja kasvatussuunnitelma>

1.8 Sopimukset

Kunnan tehtävänä on huolehtia sopimusten tekemisestä ennalta tai viivytyksettä.

Sopimus on virallinen kahden osapuolen välinen asiakirja, jossa sovitaan molempuoliset oikeudet ja velvollisuudet. Sopimuksen tekeminen edellyttää aina neuvottelua siinä sovittavista asioista.

Sopimus sitoo sen tekijöitä noudattamaan sitä. Sopimusta tulee tarkistaa tilanteen muuttuessa ja toisen sopijapuolen sitä esittäessä. Sitä ei voi muuttaa yksipuolisesti. Kts. Hyvää perhehoitoa. Toimeksiantosuhteisen perhehoidon tietopaketti, 2019 Perhehoitoliitto ry

1.8.1 Toimeksiantosopimus

Perhehoitolaki 20.3.2015/263

Perhehoitajan ja kunnan tai kuntayhtymän välisessä toimeksiantosopimuksessa tulee sopia:

- 1) Perhehoitajalle maksettavan palkkion määrästä ja suorittamisesta;
- 2) Perhehoidosta ja hoidon käynnistämisestä aiheutuvien kustannusten korvaamisesta sekä perhehoidossa olevan kalenterikuukausittaisten käyttövärojen maksamisesta;
- 3) Perhehoidossa olevan yksilöllisistä tarpeista johtuvien erityisten kustannusten korvaamisesta;
- 4) Hoidon arvioidusta kestosta;
- 5) Perhehoitajan oikeudesta vapaaseen, vapaan toteuttamisesta sekä palkkion maksamisesta ja kustannusten korvaamisesta vapaan ajalta;
- 6) Hyvinvointi- ja terveystarkastusten järjestämisestä; (29.6.2016/510)
- 7) Perhehoitajalle annettavasta valmennuksesta, työnohjauksesta ja koulutuksesta sekä näiden toteuttamisesta; (29.6.2016/510)
- 8) Toimeksiantosopimuksen irtisanomisesta; (29.6.2016/510)
- 9) Tarvittaessa muista perhekotia ja perhehoitoa koskevista seikoista; (29.6.2016/510)
- 10) Yhteistyöstä kunnan ja perhehoitajan kesken. (29.6.2016/510)

Toimeksiantosopimusta tarkistetaan hoidon kestoa tai sisältöä koskevien muutosten vuoksi sekä myös, kun sen tarkistamiseen muutoin on aihetta.

Tässä laissa tarkoitetun toimeksiantosopimuksen tehnyt ei ole työsopimuslain (55/2001) 1 luvun 1 §:ssä tarkoitetussa työsuhteessa sopimuksen tehneeseen kuntaan tai kuntayhtymään.

Ohjeita ja lomakepohja toimeksiantosopimuksen tekemiseen www.perhehoitoliitto.fi.

1.8.2 Toimeksiantosopimuksen irtisanominen ja purkaminen

Perhehoitolaki 20.3.2015/263

12 § Toimeksiantosopimuksen irtisanominen ja purkaminen

Jos toimeksiantosopimuksessa ei ole toisin sovittu, voidaan toimeksiantosopimus irtisanoa päättyään irtisanomista seuraavan kahden kuukauden kuluttua.

Jos valvonnan yhteydessä perhekoti tai siellä annettava hoito todetaan sopimattomaksi tai puutteelliseksi, hoidon järjestämisestä vastaavan kunnan tai kuntayhtymän tulee pyrkiä saamaan aikaan korjaus. Jos puutetta ei korjata asetetussa määräajassa tai jos puutetta ei voida korjata ilman kohtuutonta vaivaa tai kohtuullisessa ajassa, toimeksiantosopimus voidaan purkaa välittömästi.

Käytäntöön soveltaminen:

Toimeksiantosopimuksen irtisanomisajalta sijoittava kunta maksaa sijaisperheelle palkkion ja kulukorvauksen, mikäli lapsi edelleen asuu perheessä. Jos lapsi ei asu perheessä, maksetaan vain palkkio. Osapuolten on tilanne ja olosuhteet huomioon ottaen mahdollista sopia yhdessä toisinkin. Jos sijaisperheessä todetaan sellaisia hoidollisia puutteita, ettei sijoitusta voida jatkaa, voidaan toimeksiantosopimus purkaa välittömästi. Tällöin ei makseta kulukorvausta eikä palkkiota.

Toimeksiantosopimuksen irtisanominen on tehtävä kirjallisesti.

Laadukas perhehoidon toteutus sisältää työskentelyn perheiden kanssa sijoitusten päättyessä odottamattomastikin. Tukea katkenneen sijoituksen kokeneille löytyy Perhehoitoliiton vertaisviikonlopuista tai työnohjausta järjestäviltä tahoilta ja tarvittaessa Pohjois-Savon lastensuojelun kehittämissyksiköltä.

1.8.3 Sopimus perhehoidon järjestämisestä

Perhehoitolaki 20.3.2015/263

11 § Sopimus perhehoidon järjestämisestä

Kunnan tai kuntayhtymän ja yksityisen perhehoidon tuottajan välisessä sopimuksessa perhehoidon antamisesta tulee sopia:

- 1) Perhehoidosta maksettavasta korvauksesta
- 2) Perhehoidossa olevan kalenterikuukausittaisten käyttövarojen maksamisesta
- 3) Perhehoidossa olevan yksilöllisistä tarpeista johtuvien erityisten kustannusten korvaamisesta
- 4) Hoidon arvioidusta kestosta
- 5) Perhehoitajalle annettavasta valmennuksesta, työnohjauksesta ja koulutuksesta sekä näiden toteuttamisesta
- 6) Sopimuksen irtisanomisesta
- 7) Tarvittaessa muista perhehoitoa koskevista seikoista.

Perhehoidosta tehtyä sopimusta tarkistetaan hoidon kestoa tai sisältöä koskevien muutosten vuoksi sekä myös, kun sen tarkistamiseen muutoin on aihetta.

1.8.4 Sopimus oheishuoltajalle maksettavista korvauksista ja muusta tuesta

Lastensuojelulaki 417/2007

Perhehoitolaki 263/2015

Kun huostaanoton perusteet ovat olemassa eikä lapsen etua voida muutoin turvata, tulee lapsi ottaa huostaan. Joissakin tilanteissa lapsen siirtyminen läheisen hoidettavaksi ja kasvatettavaksi huoltajuus- ja asumisratkaisujen kautta saattaa mahdollistaa lapsen edun toteutumisen ilman huostaanottoa (HE 252/2206 vp). Oheishuoltajuusjärjestely ei saa koskaan vaarantaa lapsen etua.

Silloin, kun kunta on myötävaikuttanut oheishuoltajuusjärjestelyn syntyymiseen ja siten välttänyt huostaanotosta aiheutuvat kustannukset, on kunnalla velvollisuus turvata oheishuoltajalle taloudelliset edellytykset lapsesta hoitamiseksi ja kasvattamiseksi ja järjestää oheishuoltajalle muuta tarvittavaa tukea. Oheishuolto ei tarkoita elatusvastuuta lapsesta. Korvauksista ja tuesta tulee sopia ennen oheishuoltajuusasian vireillepanoa ja laatia sopimus, jota tarkistetaan säännöllisesti. Kyseessä ei ole toimeksiantosopimus. Kyse on yksityisoikeudellisesta ratkaisusta, ei kunnan toimeksiannosta. Perhehoitaja ei voi toimia perhehoidossa olevan oheishuoltajana.

1.8.5 Sopimus maksettavista korvauksista ja muusta tuesta haettaessa perhehoitajaa oheishuoltajaksi

Lastensuojelulaki 417/2007

Perhehoitajalle on mahdollista hakea perheeseen sijoitetun lapsen oheishuoltajuus esimerkiksi silloin, kun lapsen huostaanotto on mahdollista lakkauttaa uskomalla lapsen huolto perhehoitajalle.

46 § Lapsen huollosta päättäminen huostassaolon aikana

Jos lapsen huolto on lapsen huollosta ja tapaamisoikeudesta annetun lain nojalla uskottu vanhempien sijasta perhehoitajalain mukaisen toimeksiantosopimuksen tehneille henkilöille, voi sosiaalihuollosta vastaava toimielin edelleen maksaa näille lapsen ylläpidosta ja hoidosta aiheutuvaa korvausta sekä tarvittaessa palkkiota ja tukea lapsen hoitoa ja kasvatusta muutoinkin. Sosiaalihuollosta vastaavan toimielimen tulee, ennen kuin se tekee hakemuksen tai antaa tuomioistuimelle selvityksen lapsen huollon siirtämisestä toimeksiantosopimuksen tehneille henkilöille, sopia heidän kanssaan tässä momentissa tarkoitetuista tukitoimista sekä palkkiosta ja korvauksesta. Samalla tulee arvioida, onko lapselle tarpeen määrätä erillinen edunvalvoja.

Käytäntöön soveltaminen:

Lapsella on oikeus elatukseen biologisilta vanhemmiltaan myös lapsen asuessa huoltajan sijasta oheishuoltajan luona. Lapsilisä maksetaan lapsesta huolta pitävälle henkilölle. Lapsen elatuksesta tehdään vahvistetut sopimukset vanhempien ja

edunvalvojan sijaisen kanssa ja elatusmaksut maksetaan huoltajan oheen määrätyle oheishuoltajalle lapsen elatukseen. Mahdollisista korvauksista ja muista tuista tulee sopia ennen oheishuoltajuuääräyksen antamista. Huoltoratkaisun jälkeen kyse ei enää ole toimeksiantosuhteisesta perhehoidosta, joten toimeksiantosopimuksen sijaan tehdään muu sopimus. Korvauksen suuruus on sovittavissa vastaamaan perhehoidon kulukorvausta.

1.9 Perhehoitajan sosiaaliturva

Perhehoitolaki 20.3.2015/263

20 § Sosiaaliturva

Toimeksiantosuhteisen perhehoitajan eläketurvasta säädetään kunnallisessa eläkelaisissa (549/2003).

Kts. Perhehoidon tietopaketti https://www.perhehoitoliitto.fi/palvelut/julkaisut_ja_tuotteet

1.10 Hyvinvointi- ja terveystarkastukset

Perhehoitolaki 20.3.2015/263

15 a § ([29.6.2016/510](#)) hyvinvointi- ja terveystarkastukset

Kunnan on tarvittaessa järjestettävä toimeksiantosopimuksessa sovittavalla tavalla perhehoitajalle hyvinvointi- ja terveystarkastuksia sekä hänen hyvinvointiaan tukevia sosiaali- ja terveystarkastuksia. Päätoimiselle perhehoitajalle mahdollisuus hyvinvointi- ja terveystarkastukseen on järjestettävä vähintään joka toinen vuosi.

1.11 Perhehoidon vakuutukset

Perhehoitolaki 20.3.2015/263

20 § Sosiaaliturva

Perhehoitajan tapaturmavakuutuksesta säädetään tapaturmavakuutuslaissa (608/1948).

Käytäntöön soveltaminen:

Toimeksiantosopimuksen allekirjoittavien perhehoitajien tapaturmavakuuttaminen kuuluu sijoittajakunnan lakisääteisiin tehtäviin. Työtapaturman lisäksi perhehoitaja on oikeutettu saamaan korvausta myös ammattitaudista. Tapaturmavakuutus kattaa kaikki sellaiset vammat ja sairaudet, joilla on selvä ja suora yhteys itse työn suorittamiseen: esim. perhehoitaja loukkaantuu hoitotyön yhteydessä vaikkapa nostotilanteessa. Lakia sovelletaan myös konkreettista työn/tehtävän suorittamista laajemmalle vahinkoihin jotka sattuvat työstä johtuvissa olosuhteissa esim. kauppatmatkalla perhehoitajan hankkiessa perheelle ruokaa. Omassa vapaa-ajan vietossa tapahtuvat vahingot eivät kuulu sijoittajan ottaman vakuutuksen piiriin. Vapaa-ajalla tapahtuvien vahinkojen osalta vakuutusturva on perhehoitajan omalla vastuulla.

Perhehoidossa oleva lapsi:

Sijoitettaessa on selvitettävä, onko kunta vakuuttanut perhehoidossa olevan lapsen/nuoren tapaturmavakuutuksella ja vastuuvakuutuksella. Sijoittajakunnalla ei ole lakisääteistä velvoitetta ottaa perhehoidossa oleville henkilöille em. vakuutuksia. Palvelun järjestävällä kunnalla on kuitenkin ensisijainen korvausvastuu vahingon sattuessa. Kuntia suositellaan ottamaan tapaturmavakuutus ja vastuuvakuutus, joka kattaa tukiperhehoidossa sekä lyhyt- ja pitkäaikaisessa perhehoidossa olevat lapset.

Mikäli perhehoitaja ottaa lapselle vakuutuksen, suositellaan, että sijoittajakunta korvaa perheelle vakuutuksesta aiheutuvat kustannukset. Mikäli lapsi aiheuttaa vahingon ja vakuutus korvaa vahingon, sijoittajakunta maksaa perhehoitajalle omavastuuosuuden sekä mahdollisen bonusalennuksen. Mikäli kunnalla jo on toiminnan kattava vakuutusturva, ei perhehoitajan tai lapsen perheen ole tarpeen ottaa vakuutusta erikseen. Kunta on viime kädessä korvausvelvollinen, jos lapsen aiheuttamia aineellisia vahinkoja ei korvata kunnan ottamasta, perheen tai lapsen vakuutuksesta.

1.12 Perhehoitajan verotus

Perhehoidon veronalainen tulo muodostuu perhehoidon palkkiosta ja kustannusten korvauksesta. Hoitopalkkio ei ole palkkaa vaan työkorvausta. Työkorvauksesta ei suoriteta työnantajan sosiaaliturvamaksua. Hoitopalkkiosta kuitenkin peritään KuEL-maksu ja ennakonpidätykseen sisältyvä sairausvakuutusmaksu. Kustannusten korvauksista saa yleensä samansuuruisen tulonhankkimisvähennyksen, jolloin niistä ei jää verotettavaa tuloa. Vähennyskelpoisia kuluja ovat hoidettavasta aiheutuvat kulut sekä perhehoitajan tehtävästä aiheutuvat kulut.

Perhehoitajan ja tukiperhevanhemman on tärkeää hakea verokortti työkorvausta varten. Mikäli kustannusten korvauksia ei ole huomioitu tulonhankkimiskuluina ennakonpidätysprosenttiin, voi perhehoitaja hakea muutosverokortin saadakseen hoidosta aiheutuvien kustannusten korvaukset huomioiduksi vastaamaan lopullista verotusta jo ennakoperinnässä. Perhehoidon ja tukiperhehoitoiminnan palkkioita ja kustannusten korvauksia varten verokortti on haettavissa www.vero.fi-sivujen kautta. Sijoitetun tai tukiperhehoidossa käyvän lapsen kotikunta toimittaa ennakonpidätyksen hoitopalkkion ja kustannusten korvauksen yhteissummasta verokortin prosentin mukaan. Kunta ilmoittaa tulorekisteriin kustannusten korvaukset tulolajilla 327, jolloin ne kirjautuvat verottajalla suoraan tulonhankkimisvähennyksiksi. Perhehoidon palkkiot sekä erikseen maksetut kilometrikorvaukset kunta ilmoittaa tulolajilla 328, joista kilometrikorvaukset eivät kirjaudu suoraan tulonhankkimisvähennyksiksi vaan perhehoitajan tulee erikseen vaatia veroilmoituksella verovähennyksiksi kunnalta laskuttamansa ja saamansa kilometrimäärän perusteella.

[https://www.perhehoitoliitto.fi/minustako_perhehoitaja/perhehoitajan tehtava/perhehoitajan verotus](https://www.perhehoitoliitto.fi/minustako_perhehoitaja/perhehoitajan_tehtava/perhehoitajan_verotus)

<https://www.vero.fi/syventavat-vero-ohjeet/ohje-hakusivu/62203/perhehoitajan-verotus3/>

Hyvää perhehoitoa – toimeksiantosuhteisen perhehoidon tietopaketti:
www.perhehoitoliitto.fi

1.13 Perhehoidon valvonta

Perhehoitolaki 20.3.2015/263

22 § Valvonta

Hoidettavan sijoittaneen kunnan tehtävänä on valvoa, että sijoitus perhehoitoon toteutuu tämän lain mukaisesti ja hoidettava saa sijoituksen aikana ne tarvitsemansa palvelut ja tukitoimet, jotka järjestetään sen kunnan toimesta, johon henkilö on sijoitettu. Sekä sijoittajakunnan että sijoituskunnan sosiaalihuollosta vastaava toimielin voi tarkastaa perhehoitopaikan tässä laissa tarkoitetun toiminnan sekä toiminnan järjestämisessä käytettävät toimintayksiköt ja toimitilat silloin, kun tarkastuksen tekemiseen on perusteltu syy. Pysyväisluonteiseen asumiseen käytettävät tilat voidaan tarkastaa ainoastaan, jos tarkastaminen on välttämätöntä asiakkaan aseman ja asianmukaisten palvelujen turvaamiseksi.

Tarkastus voidaan tehdä ennalta ilmoittamatta. Tarkastaja on päästettävä kaikkiin perhehoitopaikan tiloihin. Tarkastuksesta on pidettävä pöytäkirjaa. Tarkastajalla on oikeus ottaa valokuvia tarkastuksen aikana.

Jos perhekoti tai siinä annettu hoito ja kasvatusta todetaan sopimattomaksi tai puutteelliseksi, toimielimen on pyrittävä ohjauksen avulla saamaan aikaan korjausasiassa. Jos korjausta ole asetetussa määräajassa tapahtunut, toimielimen on tällöin huolehdittava, että hoidettavan hoito järjestetään hänen etunsa ja tarpeidensa mukaisella tavalla. Tarvittaessa hoidettavat siirretään heidän tarpeitaan vastaavaan muuhun hoitopaikkaan.

Palvelujen valvontaan ja toimenpiteisiin valvonnan yhteydessä havaittujen puutteiden korjaamiseksi sovelletaan ammatillisten perhekotien ja muiden yksityisten perhehoidon palveluntuottajien osalta, mitä yksityisistä sosiaalipalveluista annetun lain 4 luvussa säädetään.

Perhehoidon valvonnasta huolehtivat sijoittajakunta ja sijoituskunta (perhekodin sijaintikunta) yhteistoiminnassa. Sijoittajakunta ilmoittaa sijoituskunnan sosiaalitoimelle kunnan alueelle toteutuneista sijoituksista.

Lastensuojelulaki 417/2007

79 § Sijaishuollon valvonta:

Lapsen sijoittaneen kunnan tehtävänä on valvoa, että lapsen sijoitus perhehoitoon tai laitoshuoltoon toteutuu tämän lain mukaisesti ja lapsi saa sijoituksen aikana ne tarvitsemansa palvelut ja tukitoimet, jotka sijoituskunnan on 16 §:n 2 ja 3 momentin mukaisesti järjestettävä.

Järjestetyistä palveluista ja tukitoimista aiheutuneet kustannukset sijoituskunta on oikeutettu perimään sijoittajakunnalta Lastensuojelulain 16 §: 23 mom. viittausten mukaisesti.

Sijaishuoltopaikan toimintaa valvovat lisäksi sijoituskunta ja aluehallintovirasto. Valvontaa toteuttaessaan niiden tulee toimia yhteistyössä 1 momentissa mainitun sijoittajakunnan kanssa.

Jos lapsen sijoittajakunta havaitsee sijaishuoltopaikan toiminnassa sellaisia epäkoh-
tia tai puutteita, jotka voivat vaikuttaa sijoitettujen lasten hoitoon tai huolenpitoon,
sen tulee salassapitovelvoitteiden estämättä ilmoittaa asiasta viipymättä 2 momen-
tissa tarkoitetuille sijoituskunnalle ja Aluehallintovirastolle sekä tiedossaan oleville
muille lapsia samaan sijaishuoltopaikkaan sijoittaneille kunnille.

78 § Kunnan ilmoitus sijoitettavasta lapsesta:

Tämän lain 16 §:n 2 momentissa tarkoitetuissa tilanteissa, joissa lapsi on sijoitettu
jonkin muun kuin sijoituksen tehneen kunnan alueelle, **sijoittajakunnan tulee il-
moittaa** tarvittavien lapsen palvelujen ja tukitoimien järjestämiseksi sekä sijaishuol-
topaikan valvonnan toteuttamiseksi **lapsen sijoituksesta ja sen päättymisestä** sijoi-
tuskunnan sosiaalihuollosta vastaavalle toimielimelle, jonka on pidettävä rekisteriä
alueelleen sijoitetuista lapsista.

Käytäntöön soveltaminen:

Väestötietoasetuksen 11 §: n mukaisesti sosiaalilautakunnan on ilmoitettava viipy-
mättä väestötietojärjestelmään lapsen ottamisesta sosiaalilautakunnan huostaan
sekä huostassapidon lakkaamisesta.

Lastensuojelulain mukaiset rekisteröintivelvoitteet

[https://thl.fi/fi/web/lastensuojelun-kasikirja/toimijat-tyon-tuki-
hallinto/hallinto/lastensuojelulain-mukaiset-
rekisterointivelvoitteet#Kunnan%20alueelle](https://thl.fi/fi/web/lastensuojelun-kasikirja/toimijat-tyon-tuki-hallinto/hallinto/lastensuojelulain-mukaiset-rekisterointivelvoitteet#Kunnan%20alueelle)

2 PERHEHOIDON HOITOPALKKIO

Perhehoitolaki 20.3.2015/263

16 § Hoitopalkkio

Jollei toimeksiantosopimuksessa ole toisin sovittu, perhehoitajalla on oikeus saada
hoidosta palkkiota (*hoitopalkkio*). Hoitopalkkiota maksetaan perhehoidossa olevaa
henkilöä kohti kalenterikuukaudessa vähintään **847,24 euroa** (1.1.2022 lukien). Hoi-
topalkkion määrän tulee vastata henkilön hoidettavuutta ja sitä arvioidessa tulee
ottaa huomioon toiminnan luonne. (29.6.2016/510)

Hoitopalkkiota ei makseta perhehoitajan omasta alle 18-vuotiaasta lapsesta. Hoito-
palkkio voidaan erityisestä syystä sopia maksettavaksi myös 1 momentissa säädet-
tyä vähimmäismäärää pienempänä.

Edellä 1 momentissa mainittu ja toimeksiantosopimuksessa sovittu hoitopalkkion määrä on tarkistettava kalenterivuositain työntekijän eläkelain (395/2006) 96 §:ssä tarkoitetulla palkkakertoimella.

Kuntainfo löytyy sähköisenä yleensä vuoden lopussa sosiaali- ja terveysministeriön sivuilta <http://stm.fi/kuntainfot> ja www.kunnat.net.

Käytäntöön soveltaminen:

Hoitopalkkio ja sen perusteet kirjataan toimeksiantosopimukseen.

2.1 Perushoitopalkkio

Perhehoidon hoitopalkkion vähimmäismäärä hoidossa olevaa henkilöä kohden 1.1.2022 alkaen:

847,24 € / kk tai 28,24 € / vrk

Lähtökohtaisesti sijaisperheessä asuvan lapsen/nuoren hoidosta **tai sijoitettaessa perhehoitoon lapsi yhdessä perheenjäsenen kanssa maksetaan henkilöä kohden tämä kokoaikainen hoitopalkkio perhehoitajalle.**

Pienempi palkkio tilanteissa, kun perhehoidossa oleva on pitempiä jaksoja muualla:

Perhehoitajalle maksetaan hoitopalkkio **554,98 € / kk**

- alle 18 -vuotias lapsi asuu viikot toisella paikkakunnalla ja käy viikonloput sijaisperheessä
- alle 18 -vuotias lapsi on yli 2 kk sairaalahoidossa, maksetaan 3. sairaalassaolokuukaudesta eteenpäin palkkio tämän suuruisena

Perhehoitajalle maksetaan hoitopalkkio **474,87 € / kk**

- yli 18 -vuotias nuori asuu viikot opiskelupaikkakunnalla ja käy viikonloppuisin sijaisperheessä
- yli 18 -vuotias nuori on yli 2 kk sairaalahoidossa, maksetaan 3. sairaalassaolokuukaudesta eteenpäin palkkio tämän suuruisena
- nuori on varusmies- tai siviilipalvelusta suorittamassa ja käy viikonloppuisin sijaisperheessä

2.2 Työntekijän arvioon perustuva korotettu hoitopalkkio

Hoitopalkkio maksetaan 30 % korotuksella eli hoitopalkkiona **1101,41 € / kk, kun:**

- Tilanteen tunteva sosiaalityöntekijä arvioi lapsen hoidon, kasvatuksen yksilöllisin perustein ikätasoon nähden vaativaksi tai lapsen lähiverkoston kanssa tehtävän yhteistyön erityisen haasteelliseksi
- Esim. tilanteissa, joissa lapsi tarvitsee ikätasoaan enemmän aikuisen ohjausta, valvontaa tai muuta ympärivuorokautista perushoittoa

Korotus tarkistetaan asiakassuunnitelman yhteydessä vuosittain.

2.3 Lapsen tarpeisiin vastaamisen perusteella perhehoitajan työelämästä poissaolon aikainen hoitopalkkio

Lapsen tarpeisiin vastaamisen turvaamiseksi asiakassuunnitelmassa määritellyn tarpeen perusteella sijaisvanhemman ollessa poissa työelämästä, korotetaan perushoitopalkkiota **847,24 € / kk** määrääjäksi kaksinkertaiseksi. Tällöin palkkio on **1694,48 € / kk**. Korotusperuste syntyy esim. sijoitettaessa vauvoja.

Kunta korvaa ansionmenetyksen kodin ulkopuolella työssä käyvälle perhehoitajalle, mikäli hän joutuu ottamaan työstä palkatonta vapaata asiakassuunnitelmaneuvoiteluihin tai lapsen hoitoon liittyviin palavereihin tai lapsen hoidon järjestämiseksi. Ansionmenetykskorvausta anottaessa tulee esittää työnantajalta saatu laskelma, josta ansionmenetyksen suuruus ilmenee.

2.4 Lyhytaikainen sijaisperhehoito

Mikäli lyhytaikaiseen sijaisperheeseen sijoitetaan lapsi, perheelle maksetaan hoitopalkkiota **84,72 € / vrk / lapsi** sekä kulukorvausta **21,22 € / vrk / lapsi** lyhytaikaisen sijoituksen ajalta.

Sosiaalityöntekijä antaa ennalta maksusitoumuksen hankintoihin tai kunta korvaa mahdolliset lyhytaikaisen sijoituksen aikaiset lapselle tarpeelliset vaate- ja tarvikkehankinnat toimitettujen kuittien perusteella.

Neuvotteluihin osallistumisesta ja lapsen kuljettamisesta aiheutuvat matkakulut korvataan **0,25 € / km**.

Lyhytaikainen sijaisperhe toimii osana avohuollon tukitoimia, sijaishuoltoa sekä avohuollon ja huostaanoton liittymäkohdassa. Lapsi voi olla lyhytaikaisesti sijoitettuna:

- Selvitettäessä lastensuojelutarvetta perheen kriisitilanteessa
- Avohuollon tukitoimena tai kiireellisenä sijoituksena
- Huostaanoton alkuvaiheessa ja etsittäessä sopivaa sijaishuoltoapaikkaa
- Vastasyntyneen adoptioon luovuttamisen harkinta-aikana

Lyhytaikaisena sijaisperheenä voi toimia, jos seuraavat kriteerit täyttyvät:

- Sijaisvanhemmat ovat suorittaneet PRIDE -valmennuksen tai pitkään toimineet sijaisperheenä ja osoittaneet omaavansa vahvat valmiudet
- Sijaisvanhemmat ovat käyneet Lyhytaikaisen perhehoidon täydennysvalmennuksen
- Perhe on huolehtinut täydennyskoulutuksestaan ja sitoutuu jatkossa tietojen ja taitojen päivittämiseen sekä työnohjaukseen

- Sijaisvanhempi hoitaa päätoimisena tehtävänä lasta / lapsia kotonaan toimeksiantosuhteisena perhehoitajana
- Ainakin toisella sijaisvanhemmalla on sosiaali-, terveydenhuolto- tai kasvatustutkintotasoinen koulutus
- Perheellä on valmiudet vastata kriisissä olevan lapsen ja perheen tarpeisiin

2.5 Vaativa sijaisperhehoito

Kaksinkertainen hoitopalkkio, 1694,48 € / kk, maksetaan tilanteissa, joissa täyttyvät seuraavat edellytykset:

- Lapsen hoito on vaativaa ja lapsen erityisistä tarpeista on asiantuntijalausunto tai tarpeet on tunnistettu ja asia on etenemässä selvittelyihin/tutkimuksiin mahdollista asiantuntijalausuntoa varten
- Sijaisperheellä on valmiudet vastata erityishoidon tarpeeseen
- Sijaisperhe on käynyt PRIDE-valmennuksen tai perhe on pitkään toiminut sijaisperheenä ja osoittanut omaavansa vahvat valmiudet
- Perhe on huolehtinut täydennyskoulutuksestaan ja sitoutuu jatkossa tietojen ja taitojen päivittämiseen sekä työnohjaukseen

Kolminkertainen hoitopalkkio, 2541,72 € / kk tai 84,72 € / vrk, suositellaan maksettavaksi tilanteissa, joissa **edellä mainittujen edellytysten lisäksi**:

- Sijaisvanhempi hoitaa päätoimisena tehtävänä lasta / lapsia kotonaan toimeksiantosuhteisena perhehoitajana
- Sijaisvanhemmalla on sosiaali-, terveydenhuolto- tai kasvatustutkintotasoinen koulutus

Lapsia, joiden hoito on näin vaativaa, voidaan sijaisperhehoitoon sijoittaa enintään kaksi lasta kotona kokoaikaisesti olevaa vanhempaa kohden. Sisarusten kohdalla voidaan harkinnan mukaan lapsilukumäärä ylittää, mikäli se on lasten kasvun ja kehityksen kannalta perusteltua.

Mikäli uusia sijoituksia suunnitellaan, tulee ehdottomasti muistaa neuvotella suunnitelmista aiemmin perheeseen sijoittaneen kunnan kanssa.

Nelinkertainen hoitopalkkio, 3388,96 € / kk tai 112,96 € / vrk, suositellaan maksettavaksi tilanteissa, joissa **edellä mainittujen edellytysten lisäksi**:

- Lapsi tarvitsee fyysisen ja/tai psyykkisen sairauden vuoksi aikuisen tiiviin kokoaikaisen huolenpidon ja korjaavan vuorovaikutuksen esim. eheytyäkseen traumaattisista kokemuksista

- Lapsi, jonka perhehoidosta maksetaan tätä hoitopalkkiota, on selkeästi laitoshoidon tarpeessa, mutta esim. lapsen iän, kehityksen, vaikeiden elämäkokemusten ym. seikkojen vuoksi katsotaan perhehoitoon sijoitus ensisijaiseksi

Tällä palkkiolla voidaan perheeseen sijoittaa enintään yksi lapsi kotona kokoaikaisesti hoitavaa aikuista kohden. Mikäli uusia sijoituksia suunnitellaan, tulee ehdottomasti muistaa neuvotella suunnitelmista aiemmin perheeseen sijoittaneen kunnan kanssa.

3 KUSTANNUSTEN KORVAAMINEN

3.1 Kulukorvaus

Perhehoitolaki 20.3.2015/263

17 § Kustannusten korvaaminen

Perhehoidossa olevan henkilön hoidosta ja ylläpidosta aiheutuvista kustannuksista perhehoitajalle maksetaan todellisten kustannusten mukainen korvaus (kulukorvaus), kuitenkin vähintään **437,44 euroa** (1.1.2022 alkaen) perhehoidossa olevaa henkilöä kohti kalenterikuukaudessa, jollei toimeksiantosopimuksessa ole toisin sovittu. Kulukorvaus voidaan erityisestä syystä maksaa myös säädettyä vähimmäismäärää pienempänä.

Kulukorvaus kattaa perhehoidossa olevan ravinnosta, asumisesta, harrastuksista, henkilökohtaisista tarpeista ja muusta elatuksesta aiheutuvat tavanomaiset menot sekä ne tavanomaiset terveydenhuollon kustannukset, joita muun lainsäädännön nojalla ei korvata. Lisäksi kulukorvaus sisältää lastensuojelulain 13.4.2007/417 nojalla perhehoitoon sijoitetulle lapselle tai nuorelle hänen omaan käyttöönsä mainitun lain nojalla annettavat käyttövarat.

Kulukorvauksen lisäksi perhehoitajalle maksetaan korvaus sellaisista perhehoidossa olevan yksilöllisistä tarpeista johtuvista terapian ja terveydenhuollon sekä alle 25-vuotiaan lapsen tai nuoren opinnoista aiheutuvista erityisistä kustannuksista, joita muun lainsäädännön nojalla ei korvata.

Edellä 2–4 momentissa tarkoitettujen kustannusten lisäksi voidaan korvata perhehoidossa olevan lomanvietosta johtuvat ja erityisten harrastusten tai harrastusvälineiden aiheuttamat ja muut jatkuvaluontoiset tai kertakaikkiset erityiset kustannukset.

19 § Indeksisidonnaisuus

Tämän lain 17 ja 18 §:ssä mainitut määrät sekä toimeksiantosopimuksessa sovitut kulukorvausten määrät on tarkistettava kalenterivuositain vuoden alusta elinkustannusindeksiin (lokakuu 1951=100) edellisen vuoden lokakuun vuosimuutoksen mukaisesti.

Kulukorvaussuositus v. 2022:

0-16 -vuotiaasta **562,13 € / kk** tai **18,74 € / vrk**

17-25 -vuotiaasta **623,92 € / kk** tai **20,80 € / vrk**

Lyhytaikaisen perhehoidon ajalta maksetaan kulukorvaus **21,22 € / vrk**

Mikäli sijaisperhe vastaa nuoren toimeentulosta opiskelupaikkakunnalla, kulukorvausta ei vähennetä.

Sijoitettavan alle yhden kuukauden yhtäjaksoinen sairaalahoito tai muu sovittu oleskelu muualla kuin sijaisperheessä ei vähennä kulukorvausta.

Lapsen kanssa perhehoitoon sijoitettujen aikuisten perheenjäsenten osalta sovelletaan vähintään lakisääteistä kulukorvauksen vähimmäismäärää 437,44 € / kk.

3.2 Kulukorvauksen maksaminen vähimmäismäärää pienempänä

Kun nuori on suorittamassa asevelvollisuuttaan, siviilipalvelusta tai opiskelee toisella paikkakunnalla ja käy viikonloppuisin sekä lomillaan sijaisperheessä, maksetaan sijaisperheelle kulukorvausta **232,07 € / kk**.

Nuoren omaa avustamista voidaan harkita jälkihuoltona toimeentulotuella (esimerkiksi suuret matkakulut).

Mikäli nuori on pitkäaikaisessa (yli 6 kk) työsuhteessa perhesijoituksen aikana, tehdään yksilöllinen suunnitelma siitä, mistä kuluista ja hankinnoista nuori vastaa itse. Huomioitavia seikkoja ovat esim. työmatkakulut, käyttövarat, vaatteet, autokoulumenot ja toimeentulo. Tällöin sosiaalityöntekijä tekee sijaisperheen ja nuoren kanssa yhdessä suunnitelman sijaisperheelle maksettavan kulukorvauksen vähentämisestä.

Mikäli sijoitettavan sairaalahoito tai muu sovittu oleskelu muualla kuin sijaisperheessä kestää yli kuukauden, maksetaan korvausta kuluihin, jotka ovat olemassa sijoitettavan poissa ollessakin (asumiskulut, käyttövarat jne.) **213,41 € / kk**.

Perhehoitajan tulee ilmoittaa yhdyshenkilölle välittömästi esimerkiksi palkkioiden ja korvausten maksuperusteissa tapahtuneet muutokset. Ilmoitusvelvollisuus koskee erityisesti sijoitettujen lasten poissaoloja, kuten sairaalajaksoja.

3.3 Tavallista suurempien kulujen korvaaminen

Kulukorvauksen lisäksi perhehoitajalle maksettavista perhehoidossa olevan yksilöllisistä tarpeista johtuvista erikseen korvattavista kuluista, kuittien toimittamisesta ja erikseen korvattavien kulujen maksamisen käytännöstä tulee sopia ennalta lapsen asioista vastaavan sosiaalityöntekijän kanssa. Perhehoitaja voi pyytää suuremmissa, esimerkiksi lapselle silmälaseja, polkupyörää tai urheiluvälineitä, koskevissa hankin-

noissa maksusitoumuksen sosiaalityöntekijältä etukäteen. Perhehoitajan itse ensin maksamia kuittien perustella erikseen korvattavaksi sovittuja kuluja osa kunnista korvaa perhehoitajalle myös laskujen käsittelyjärjestelmän kautta suoraan tilille. Tällöin vältytään näiden korvausten laskemiselta perhehoitajan verotettavaksi tuloksi ja veron pidätykseltä niistä, jolloin perhehoitaja saa korvauksen vain osasta kuluja tililleen, kunnes perhehoitajan uudelleen hakema veroprosentin tarkistus tasoittaa tilanteen lopullisen verotuksen tulonhankkimisvähennyksestä vastaavaksi.

3.4 Terapia ja terveydenhuolto

Kulukorvaukseen sisältyvät ilman lääkärin määräystä myytävät käsikauppalääkkeet, lääkekustannukset infektiosairauksista, tilapäiseen sairastumiseen liittyvät reseptilääkekulut sekä terveyskeskusmaksut.

Erikseen korvataan lapsen pitkäaikaiseen sairauteen liittyvät kulut, kuten lääkärin määräämät reseptilääkkeet, terveyskeskusmaksut, poliklinikkamaksut ja sairaalahoitoon kustannukset. Lisäksi erikseen korvataan hammashoito ja kohtuulliset kustannukset silmälaseista tai piilolinssit.

Lapsen terapiasta aiheutuneet sovitut kulut korvataan matkakaluineen **0,25 € / km** siltä osin, kuin sairausvakuutus ei niitä korvaa. Terveystenhoitoon liittyvien matkojen osalta perhehoitaja hakee ensin Kelan matkakorvauksen. Omavastuuosuus korvataan sosiaalitoimesta. Sijaisvanhemman ansiomenetyks palkattomasta poissaolosta korvataan työnantajalta saadun todistuksen perusteella.

3.5 Opiskelukulut

Opintoraha on ensisijaisena etuutena tarkoitettu kattamaan opiskelusta aiheutuvat kustannukset, joista sovitaan jokaisen nuoren kanssa yksilöllisesti sosiaalityöntekijän kanssa.

Erikseen korvataan opiskelusta aiheutuvat suuret kustannukset, kuten oppikirjat, erityisvaatetus, välttämättömät erityisvälineet, matkakulut Kela:n koulumatkakorvauksen ylittävältä osalta sekä mahdolliset muut opiskeluun liittyvät ylimääräiset menot.

Perhehoidossa olevan/olleen alle 25-vuotiaan nuoren keskiasteen tai lukion sekä ensimmäisen ammattitutkinnon suorittamisesta aiheutuvat kulut korvataan edellä esitetyllä tavalla eikä nuoren tarvitse kattaa näitä opintolainalla. Mikäli nuori kuitenkin nostaa opintolainan, sovitaan hänen kohdallaan taloudellinen avustaminen erikseen.

Nuoren asuessa viikot opiskelupaikkakunnalla (eikä sijaisperheelle makseta täyttä kulukorvausta) voidaan nuorta avustaa toimeentulotukinormia soveltaen siten, että otetaan tulona huomioon opintoraha ja asumislisä sekä menona yksinasuvan perusosa. Taloudellinen tuki maksetaan asiakassuunnitelman mukaisesti joko sijais-

perheelle tai nuorelle itselleen.

3.6 Harrastuskulujen korvaaminen

Kulukorvaus kattaa harrastuksista, harrastusmatkoista ja harrastusvälineistä aiheutuneita kuluja noin **28,88 € / kk**. Mikäli säännöllisestä harrastuksesta aiheutuvat kustannukset ovat suuremmat, korvataan kustannuksia **579,59 euroon** saakka vuodessa. Tätä kalliimpien harrastuskustannusten osalta asia täytyy olla sovittu asiakassuunnitelmassa.

Polkupyörän ja kypärän hankintaa avustetaan **467,18 euroon** saakka lapsen tarpeen mukaisesti.

3.7 Lapsen lomavietosta aiheutuvat kustannukset

Lapsen lomavietosta aiheutuvia tositteellisia kuluja voidaan korvata sosiaalityöntekijän kanssa sovittaessa vuosittain **579,59 € / v** saakka sekä lisäksi lapsen leirikulu- ja sopimuksen mukaan.

3.8 Korvaus oman auton käytöstä

Perhehoitajille ja tukiperheille korvataan oman auton käytöstä **0,25 € / km**, vuoden 2021 tasolla, verohallinnon ohjeen mukaan. Mikäli tulonhankkimiskuluna hyväksyttävään matkakorvauksen osuuteen tulee muutosta, huomioidaan se verohallinnon ohjeistuksen mukaisesti. Korvausta maksetaan tilanteissa, joissa lapsi on haettu tutki- tai sijaisperheeseen tai viety kotiinsa sekä tilanteissa, jotka liittyvät lapsen hoidon ja kasvatuksen järjestämiseen liittyviin neuvotteluihin tai tapaamisiin. Terveystenhoitoon liittyvien matkojen osalta perhehoitaja hakee ensin Kelan matkakorvauksen. Omavastuuosuus korvataan sosiaalitoimesta.

3.9 Muut erityiset kulut

- Päivähoitokulut korvataan. Ensisijaisesti suositellaan kunnallista päivähoittoa
- Lapsen kouluun kuljetuksesta aiheutuvat kulut siltä osin, kun koulukuljettusta ei ole saatavilla ja lapsi tarvitsee kyyditsemisen
- Passin hankkimisesta aiheutuneet kulut korvataan erikseen
- Lapsen matkakulut vanhempien tai muiden lapselle läheisten henkilöiden luo korvataan asiakassuunnitelman mukaisesti
- Tietokoneen hankintaa voidaan avustaa lähinnä opiskeluun liittyvistä syistä ja tällöinkin kohtuullisesti tietokoneiden yleisen hintatason mukaisesti

- Nuoren rippijuhlaa tai muuta tilaisuutta muistetaan noin **50 €** arvoisella lahjalla tai muistamisella. Nuoren ammattiin valmistumista tai ylioppilaaksi pääsyä muistetaan noin **100 €** lahjalla

3.10 Lapsen käyttövarat

Lastensuojelulaki 417/2007

55 § Käyttövarat

Sen lisäksi, että opintoja ja harrastuksia tuetaan lapselle tai nuorelle on hänen omaan käyttöönsä henkilökohtaisia tarpeita varten annettava kalenterikuukaudessa käyttövaroja iästä ja kasvuympäristöstä riippuen seuraavasti:

- Alle 15-vuotiaalle lapselle määrä, joka vastaa hänen yksilöllistä tarvettaan
- 15 vuotta täyttäneelle lapselle tai nuorelle vähintään määrä, joka vastaa yhtä kolmasosaa elatustukilain (580/2008) 9 §:ssä säädetystä yhdelle lapselle suoritettavasta elatustuen määrästä. **1.1.2022 alkaen elatustuki on 172,59 €/kk ja käyttövara vähintään 57,53 € / kk.**
- Alaikäisellä on oikeus itse päättää 2 momentin perusteella maksettujen varojen käytöstä sen estämättä, mitä holhoustoimesta annetussa laissa säädetään
- Lapsen sijoituspaikan tulee pitää kirjaa lapselle annettujen käyttövarojen maksamisesta. Kirjaukset on lähetettävä tiedoksi 13 b §:ssä tarkoitetulle lapsen asioista vastaavalle sosiaalityöntekijälle vuosittain. (12.2.2010/88) Kirjaukset on toimitettava 31.1. mennessä edellisen vuoden osalta
- Käyttövarat sisältyvät kuukausittaiseen kustannusten korvaukseen ja niiden suuruus tarkistetaan elinkustannusindeksin vuosimuutoksen mukaisesti

4 KÄYNNISTÄMISKORVAUS

Perhehoitolaki 20.3.2015/263

18 § Käynnistämiskorvaus

Perhehoitajalle maksetaan hoidon käynnistämisestä aiheutuvista tarpeellisista kustannuksista korvaus (käynnistämiskorvaus), jonka suuruus on perhehoidossa olevaa henkilöä kohti enintään **3106,53 euroa**.

Käytäntöön soveltaminen:

Tähän enimmäismäärään saakka voidaan korvata asiakaskohtaisesti hoidon käynnistymisestä aiheutuvia kustannuksia, kodin irtaimistohankintoja, mahdollisista sijaiskodin muutostöistä aiheutuvia kustannuksia sekä sijoituksen alkuvaiheessa tarvittavia vaatetus- ja muita perushankintoja. Osana perhehoitajalle maksettavaa

käynnistämiskorvausta voidaan korvata perhehoitajan itse maksamat PRIDE-valmennuksen materiaalikustannukset. Käynnistämiskorvauksen määrä tarkistetaan vuosittain.

Sijaisperhe laatii luettelon perhehoidossa aloittavan henkilön tarvitsemista tarvikkeista ja mahdollisista kodissa tehtävistä muutostöistä. Tältä pohjalta arvioidaan käynnistämiskorvauksen suuruus. Sosiaalityöntekijä antaa ennalta maksusitoumuksen hankintoihin tai sovitut hankinnat korvataan perheelle sosiaalityöntekijälle toimitettujen kuittien perusteella yleensä laskujen käsittelyjärjestelmän kautta tilille. Jos perhehoitaja lopettaa toimintansa lyhyehkön ajan kuluessa tai perhehoito päättyy muusta syystä, voidaan osa käynnistämiskorvauksesta periä takaisin.

Perhehoitoliiton suosituksen mukaan käynnistämiskorvauksen kuoleentumisajasta voidaan sopia, vaihdellen 3-5 vuoden välillä. Mikäli perhehoito lakkaa lyhyemmän ajan kuluessa, on suositeltavaa sopia lapsen käyttöön hankittujen välineiden luovuttamisesta sijoitettuna olleen lapsen käyttöön. Harkinnalla voidaan kohtuus ja tilanne huomioiden sopia myös välineiden luovuttamisesta kunnalle tai kuoleutumattoman osan takaisinmaksusta.

Lapsen tullessa lyhytaikaiseen perhehoitoon, siltä osin kun lapsen omasta kodista ei ole saatavissa lapsen tarvitsemia vaatteita ja varusteita, tarpeelliset vaate- ja välinehankinnat korvataan sijoituksen alussa sijoittajakunnasta, lapsen asioista vastaavan sosiaalityöntekijän kanssa sovitusti, perhehoitajan toimittamien kuittien perusteella. Sijoituksen päättyessä nämä lapselle hankitut annetaan lapselle mukaan.

5 KELAN ETUUDET

- Lapsilisä maksetaan Lapsilisälain (796/1992) 6.2 §:n mukaan perhehoitajalle, jonka tulee tehdä lapsilisähakemus Kelaan yhteistyössä lapsen asioista vastaavan sosiaalityöntekijän kanssa. Kustannuskorvausta ei vähennetä tämän perusteella.
- Vammaistuet peritään sijoittajakunnalle kerryttämään sijoitetun lapsen itsenäistymisvaroja ja huomioidaan hoitopalkkion suuruudessa.
- Terveystenhoitoon liittyvien matkojen osalta perhehoitaja hakee ensin Kelan matkakorvauksen. Omavastuuosuus korvataan sosiaalitoimesta.

6 OIKEUS VAPAASEEN

Perhehoitolaki 20.3.2015/263

13 § Jollei toimeksiantosopimuksessa ole toisin sovittu, kunnan tai kuntayhtymän tulee järjestää perhehoitajalle mahdollisuus vapaaseen, jonka pituus on kaksi vuorokautta kutakin sellaista kalenterikuukautta kohden, jona hän on toiminut toimek-

siantosopimuksen perusteella vähintään 14 vuorokautta perhehoitajana.
(29.6.2016/510)

Perhehoidon järjestämisestä vastaavan kunnan tai kuntayhtymän tulee huolehtia ja tarvittaessa avustaa perhehoidossa olevan henkilön hoidon tarkoituksenmukaisessa järjestämisessä perhehoitajan vapaan ajaksi.

14 § Sijaishoito perhehoitajan vapaan ja muun poissaolon aikana

Kunta tai kuntayhtymä voi järjestää perhehoitajan vapaan tai muun tilapäisen poissaolon ajaksi tarvittavan sijaishoidon tekemällä 6 §:ssä säädetyt edellytykset täyttävän henkilön kanssa toimeksiantosopimuksen, jolla tämä sitoutuu huolehtimaan sijaishoidosta perhehoitajan tai hoidettavan kotona. Sijaishoito voidaan järjestää edellä tarkoitetulla tavalla, jos perhehoitaja suostuu siihen ja järjestely arvioidaan hoidettavan edun mukaiseksi.

Sijaishoitajan kanssa tehtävässä toimeksiantosopimuksessa sovitaan:

- 1) Sijaishoitajalle maksettavan hoitopalkkion määrästä ja suorittamisesta
- 2) Tarvittaessa sijaishoitajalle aiheutuvien kustannusten korvaamisesta
- 3) Toimeksiantosopimuksen voimassaolosta
- 4) Tarvittaessa muista sijaishoitoa koskevista seikoista

Sijaishoitaja ei ole työsuhteessa sopimuksen tehneeseen kuntaan tai kuntayhtymään. Sijaishoitajalle järjestettävään koulutukseen ja tukeen sovelletaan 15 §:ää ja hänen sosiaaliturvaansa 20 §:ää.

Yleisenä periaatteena:

Perhehoitajan vapaan ajalta ei vähennetä palkkiota eikä kulukorvausta.

Oikeuden vapaaseen toteuttaminen käytännössä:

Toimeksiantosopimuksen teon yhteydessä neuvotellaan perhehoitajan kanssa vapaa-oikeuden toteuttaminen jollakin seuraavista vaihtoehtoista:

- Kunta voi järjestää perhehoidossa oleville lapsille sijaishoidon perhehoitajan vapaan ja tarvittaessa myös sairauden ajalle tekemällä toimeksiantosopimuksen perhehoitajan sijaiselle
- Sijaishoitajan kanssa tehtävässä toimeksiantosopimuksessa käytetään palkkioporrastuksen mukaista (ks. 2.1 - 2.5) lapsikohtaista palkkiota hoitovuorokausilta.
- Perhehoitajan jaksamisen ja lapsen hyvinvoinnin edistämiseksi oikeus vapaaseen ja lapsen sijaishoito voidaan toteuttaa lain vähimmäismäärää laajempaanakin.
- Perhehoitajan irrottautuminen sitovasta tehtävästä esimerkiksi toisten sijoitettujen lasten neuvotteluihin, koulutuksiin ja työhön-

jauksiin voidaan mahdollistaa järjestämällä esimerkiksi päivähoito tai perhetyöntekijä tarkoituksen mukaiselle ajalle hoitamaan lasta.

- Perhehoitajan sairauden ajalle on tarvittaessa järjestettävissä lapsiperheiden kotipalvelua, perhetyötä kunnan, järjestöjen tai yksityisenä sosiaalipalveluna, esim. MLL: n lastenhoitaja tai tehtävissä tilapäinen sijoitus toiseen perheeseen
- Mikäli perhehoitajan kanssa on sovittu vapaiden korvaamisesta rahana tai vapaan pitäminen ei ole mahdollistunut, pitämättömät vapaat korvataan vuosittain vastaavan suuruisella palkkiolla kuin kunkin lapsen lapsikohtainen hoitopalkkio / kk. Mikäli hoitopalkkio on toimeksiantosopimuksessa peruspalkkio, vuoden pitämättömät vapaat korvataan maksamalla **847,24 € / v** tai toteutuneiden hoitokuukausien mukaan **70,60 € / kk** (palkkio jaettu 12 kuukaudella), pitämätön vapaa korvataan **35,30 € / vrk** (palkkio jaettu koko vuoden vapaaoikeuden 24 määrällä)
- Lyhytaikaisessa perhehoitosuhteessa oikeus vapaaseen korvataan pitämättömien vapaiden osalta rahana kuukauden lapsikohtainen hoitopalkkio suhteutettuna kertyneisiin vapaa-arkipäiviin. Esim. Mikäli lapsi on kriisiperhehoidossa 14 vrk / kk tai enemmän ja hoitopalkkio on **2541,72 € / kk**, vapaan korvaus on **211,81 € / kk** (palkkio jaettu 12: lla) tai **105,91 / vrk** (palkkio jaettu 24: llä)
- Mikäli sijaisperheen lähiverkostosta löytyy sopiva henkilö sijaishoitoa toteuttamaan, selvitetään soveltuvuutensa ja järjestetään valmennus kehittämissyksikön tuki- tai sijaisperhevalmennusryhmissä.

7 LASTENSUOJELUN JÄLKIHUOLTO JA ITSENÄISTYMISSAVARAT

Sosiaalihuollosta vastaavan toimielimen tehtävät jälkihuollon järjestämisessä

Lastensuojelulaki 2019/542

30 § Asiakassuunnitelma

Jälkihuollossa olevaa lasta tai nuorta koskevaan asiakassuunnitelmaan kirjataan jälkihuollon tarkoitus ja tavoitteet sekä erityisen tuen ja avun järjestäminen lapselle tai nuorelle ja hänen vanhemmilleen, huoltajilleen tai muille hänen hoidostaan ja kasvatuksesta vastaaville.

75 § Jälkihuolto

Lapsen ja nuoren oikeus jälkihuoltoon

Sosiaalihuollosta vastaavan toimielimen on järjestettävä lapselle tai nuorelle tämän luvun mukainen jälkihuolto 40 §:ssä tarkoitetun sijaishuollon päättymisen jälkeen. Jälkihuolto on järjestettävä myös 37 §:ssä tarkoitetun avohuollon tukitoimena ta-

pahtuneen sijoituksen päättymisen jälkeen, jos sijoitus on kestänyt yhtäjaksoisesti vähintään puoli vuotta ja kohdistunut lapseen yksin.

Jälkihuoltoa voidaan järjestää myös muulle kuin 1 momentissa tarkoitettulle lastensuojelun asiakkaana olleelle nuorelle.

Kunnan velvollisuus jälkihuollon järjestämiseen päättyy viiden vuoden kuluttua siitä, kun lapsi on ollut 1 momentissa tarkoitettun kodin ulkopuolisen sijoituksen päättymisen jälkeen viimeksi lastensuojelun asiakkaana. Velvollisuus jälkihuollon järjestämiseen päättyy viimeistään, kun nuori täyttää 25 vuotta.

76 § Jälkihuollon sisältö

Kunnan on järjestettävä jälkihuolto lapsen tai nuoren tuen tarpeisiin perustuva 30 §:n 4 momentin mukainen asiakassuunnitelma huomioon ottaen tukemalla lasta tai nuorta sekä hänen vanhempiaan ja huoltajiaan sekä henkilöä, jonka hoidossa ja kasvatuksessa lapsi tai nuori on, siten kuin tämän lain avohuollon tukitoimia koskevassa 7 luvussa, perhehoitajien tukemista huollon siirron jälkeen koskevassa 46 §:n 2 momentissa, ihmissuhteita ja yhteydenpitoa koskevassa 54 §:ssä sekä tässä luvussa säädetään.

Jälkihuollon päättyessä sosiaalityöntekijän on tarvittaessa laadittava yhdessä nuoren kanssa suunnitelma, johon kirjataan jälkihuollon päättymisen jälkeen nuoren käytettävissä olevat palvelut ja tukitoimet.

Käytäntöön soveltaminen:

Suosittelavaa on, että lapsen/nuoren ja sijaisperheen suhdetta tuetaan erityisesti pitkäaikaisen sijoituksen jälkeen, kun lapsi/nuori on muuttanut pois sijaisperheestä omaan kotiin, vanhempien luo, toiseen perhekotiin tai laitoshoitoon.

Lapsen kiintymyssuhteen ja läheisten ihmissuhteiden jatkuvuuden tueksi tehdään sijaisperheen kanssa jälkihuoltoajalle perhehoidon toimeksiantosopimus tai tukiperhesopimus. Palkkiolla ja kulukorvauksella katetaan lapsen ylläpidosta, hoidosta ja yhteydenpidosta aiheutuvia kustannuksia.

Lastensuojelulaki 13.4.2007/417

77 § Itsenäistymisvarat

Kun lapsi tai nuori on sijoitettu kodin ulkopuolelle avohuollon tukitoimena 40 §:ssä tarkoitettua sijaishuoltoa tai jälkihuoltoa koskevien säännösten mukaisesti, hänen itsenäistymistään varten on kalenterikuukausittain varattava määrä, joka vastaa vähintään 40 prosenttia hänen sosiaali- ja terveydenhuollon asiakasmaksuista annetun lain 14 §:ssä tarkoitetuista tuloistaan, korvauksistaan tai saamisistaan. Määrää laskettaessa ei lapsilisää kuitenkaan oteta huomioon.

Jollei lapsella tai nuorella ole kertynyt sosiaali- ja terveydenhuollon asiakasmaksuista annetun lain 14 §:ssä tarkoitetuista tuloista, korvauksista tai saamisista itsenäistymisvaroja taikka jos ne ovat riittämättömät, sosiaalihuollosta vastaavan toimielimen on tuettava sijoituksen päättyessä itsenäistymässä olevaa nuorta asumiseen,

koulutukseen ja muuhun itsenäistymiseen liittyvissä menoissa tarpeellisilla itsenäistymisvaroilla.

Sosiaalihuollosta vastaavalla toimielimellä on oikeus päättää itsenäistymisvarojen maksamisen ajankohdasta. Lähtökohtaisesti itsenäistymisvarat on annettava lapselle tai itsenäistymässä olevalle nuorelle jälkihuollon päättyessä taikka lapsen tai nuoren itsenäistymisen tukemiseen tai turvaamiseen liittyvästä erityisestä syystä viimeistään hänen täyttäessään 25 vuotta.

Sosiaalihuollosta vastaavan toimielimen on annettava selvitys itsenäistymisvarojen kertymisestä ja maksamisesta sijoituksen päätyttyä ja huoltajan, edunvalvojan tai 15-vuotiaan lapsen sitä pyytäessä myös sijoituksen aikana.

Käytäntöön soveltaminen:

Perhehoidosta itsenäistyvän nuoren tukemisessa kunnat käyttävät käynnistämiskorvauksen **3106,53 euron** suuruista itsenäistymisvaraa, ellei nuorelle ole kertynyt henkilökohtaisten tulojen, avustusten tai saamisten kautta itsenäistymisvaroja.

Jälkihuollossa olevan itsenäisesti asuvan nuoren perustoimeentulo järjestetään toimeentulotukilain mukaisesti. Nuoren tulot ja etuudet otetaan huomioon toimeentulotukilain soveltamisohjeiden mukaisesti. Jälkihuollossa olevan nuoren ei edellytetä ottavan opintolainaa keskiasteen, lukion sekä ensimmäisen ammattitutkinnon suorittamiseen. Mikäli nuori kuitenkin nostaa opintolainan, hänen kohdallaan sovitaan taloudellinen avustaminen erikseen. Jatko-opintoihin nuoren on tarvittaessa otettava henkilökohtainen opintolaina. Mikäli sijaisperhe on kerryttänyt lapselle / nuorelle varoja, niitä ei huomioida itsenäistymisvaiheen varoina.

9 TUKIPERHETOIMINTA

Tukiperhetoiminta on yksi sosiaalihuollon tai lastensuojelun avohuollon tukitoimi lapsen ja hänen perheensä auttamiseksi. Perhehoitolailla ei säännellä tukiperhetoimintaa.

Sosiaalihuoltolaki 30.12.2014/1301

28 § Muut sosiaalipalvelut

Lomanviettopalveluja ja tukea lomanvieton järjestämiseen annetaan perhetilanteen, pitkäaikaisen sairauden, vamman tai muun vastaavanlaisen synn perusteella. Erityistä tukea tarvitsevalle lapselle tai hänen perheelleen voidaan järjestää vertaisryhmätoimintaa sekä tukihenkilö tai -perhe lapsen terveyden tai kehityksen turvaamiseksi. Kaikkien asiakkaiden hyvinvointia voidaan edistää myös muilla kuin 3 luvussa mainituilla sosiaalipalveluilla.

Lastensuojelulaki 13.4.2007/417

36 § (30.12.2014/1302) Lastensuojelun avohuollon tukitoimet

Sosiaalihuoltolain 3 luvussa mainittujen sosiaalipalvelujen, kuten kotipalvelun, vertaisryhmätoiminnan, tukihenkilön tai -perheen sekä toimeentulotuesta annetun lain (1412/1997) mukaisen toimeentulotuen ja ehkäisevän toimeentulotuen sekä opetustoimen alaisen lasten päivähoidosta annetun lain (36/1973) mukaisen lasten päivähoidon lisäksi lastensuojelun asiakkuudessa olevalle perheelle on järjestettävä tarvittaessa lapsen ja perheen tuen tarpeisiin perustuva asiakassuunnitelma huomioon ottaen lastensuojelun avohuollon tukitoimia

Sirpa Taskisen Lastensuojelulaki 13.4.2007/417 Soveltamisoppaan mukaan:

Avohuollon tukitoimia tulee räätälöidä niin, että perhe todella kokee saavansa apua ja että ne turvaavat lapsen hyvinvointia.

Lapsi voi tarvita tukiperhettä esimerkiksi silloin, kun vanhemmilla on vaikeuksia kasvatusasioissa, perheen ihmissuhteissa on ongelmia, vanhemmat ovat eroamassa/eronneet, vanhemmilla on psyykkistä tai fyysistä väsymystä tai perheen elämäntilanteessa on kriisi. Tukiperhetoiminnan tavoitteena on tukea perhettä niin, että se jatkossa selviytyy omin voimin. Tukiperheen ihmissuhteet voivat auttaa lasta selviytymään elämän muutoksista. Tukiperhetoiminta voi tuoda pitkäjänteisesti toteutettuna myös pysyvyyttä lapsen elämään.

Tukiperheissä tehdään ihan tavallisia asioita. Lapsi saa sieltä uusia virikkeitä, kaveriteita ja aikuissuhteita, jotka tukevat lapsen kasvua. Samalla tukiperhetoiminta auttaa vanhempia jaksamaan, tarjoamalla heille tilaisuuden hengähtää.

TUKIPERHETOIMINNAN PROSESSIKUVAUS



Kiinnostus tukiperheenä toimimiseen

Tukiperhetoiminnasta kiinnostuneen perheen ottaessa yhteyttä Pohjois-Savon lastensuojelun kehittämissyksikköön käydään puhelinkeskustelu, jossa perheelle kerrotaan toiminnasta ja kartoitetaan perheen mahdollisuutta tukiperheenä toimimiseen sekä sovitaan perheelle postitettavien perustietolomakkeiden täyttämistä ja palauttamisesta kehittämissyksikköön. Seuraavaksi selvitetään tukiperheen vanhem-

pien rikosrekisteriotteet ja pyydetään kotikunnan sosiaalityöstä selvitys siitä, onko tiedossa estettä tukiperheenä toimimiselle. Kartoituksen lopuksi kehittämissyksiköstä tehdään kotikäynti tukiperheeksi aikovan perheen kotiin ja tavataan mahdollisuuksien mukaan kaikki perheen jäsenet sekä tarkastetaan, että tukiperhetoiminnan ulkoiset puitteet ovat asianmukaiset. Seuraava vaihe tukiperheeksi aikovalla perheellä on tukiperhekoulutus. Kun esteettömyys on todettu ja koulutus suoritettu, on perhe valmis toimimaan tukiperheenä.

Tukiperhetoiminnan valmistelu

Lapsen vanhempien ja lapsen asioista vastaavan kunnan sosiaalityöntekijän lähetettyä tukiperhehakemuksen Pohjois-Savon lastensuojelun kehittämissyksikköön yksikön työntekijä etsii tukiperhehakemuksen perusteella kullekin lapselle sopivan tukiperheen. Sopivalta näyttävän perheen löydyttyä, kehittämissyksikön työntekijä ottaa yhteyttä tukiperheeseen ja tiedustelee perheen mahdollisuutta toimia kyseisen lapsen tukiperheenä. Jos perheen vastaus on myönteinen, välittää työntekijä perheen tiedot lapsen asioista vastaavalle sosiaalityöntekijälle. Sosiaalityöntekijä ottaa yhteyttä perheeseen ja sopii tutustumiskäynnin lapselle ja hänen perheelleen tukiperheeseen. Sosiaalityöntekijä osallistuu myös itse tutustumiskäynnille. Mikäli tutustumiskäynnin jälkeen lapsella, hänen perheellään ja tukiperheellä on myönteinen suhtautuminen tukiperhesuhteen aloittamiseen, laatii sosiaalityöntekijä tukiperhesopimuksen.

Tukiperhetoiminnan toteutus

Tukiperhesopimukseen yleisin kirjattu tapaamissykli on yleensä 1viikonloppu/kk=3vrk/kk. Sopimuksessa voidaan sopia myös useammista tukikäynneistä ja ne voivat ajoittua arkipäiville, -illoille tai koulujen loma-ajoille. Tärkeää on kuitenkin noudattaa tukiperhesopimukseen kirjattuja asioita. Sosiaalityöntekijä arvioi lapsen tilannetta ja järjestettyjen tukitoimien vaikuttavuutta lapsen asiakassuunnitelmassa, johon voidaan tarvittaessa kutsua myös tukiperhe. Lisäksi sosiaalityöntekijä on säännöllisesti yhteydessä tukiperheeseen puhelimitse. Hyväksi on koettu, että lapsen asioista vastaava sosiaalityöntekijä keskustelee puhelimitse tai kasvokkain tukiperheen kanssa esim. 1kk, 3kk ja 6 kk kuluttua tukiperhetoiminnan alkamisesta. Pohjois-Savon lastensuojelun kehittämissyksikkö järjestää tukiperheille vertaistapaamisia, retkiä ja koulutuksia. Tarvittaessa kehittämissyksikön kautta järjestyy myös työnohjausta ja/tai tukikeskusteluja tukiperheelle.

Tukiperhesuhteen päättyminen

Tukiperhesuhteen päättyessä käydään tukiperheen kanssa palautekeskustelu. Palautekeskustelusta vastaa sosiaalityöntekijä. Palautekeskustelun yhteydessä keskustellaan myös tukiperheenä toimimisen jatkosta. Palautekeskustelun perusteella sosiaalityöntekijä ilmoittaa kehittämissyksikön työntekijälle perheen tilanteen, toiveet ja mahdollisuuden ottaa uusia tukiperhekävijöitä. Mikäli tukiperhesuhteeseen tai

sen päättymiseen on liittynyt kuormittavia asioita, voidaan niitä käsitellä työohjauksessa tai tukikeskusteluissa kehittämissyksikön työntekijän kanssa.

9.1 Tukiperheen rikostaustan selvittäminen

Laki lasten kanssa toimivien vapaaehtoisten rikostaustan selvittämisestä 148/2014

Kehittämissyksikkö tilaa tukiperheeksi haluavan perheen suostumuksella rikosrekisteriotteen Oikeusrekisterikeskuksesta ja laskuttaa kulut tukiperheeltä.

Merkintä rikosrekisteriotteen tarkistamisesta ja otteen palauttaminen

Rekisteriotteen nähtäväksi esittäneen henkilön henkilötietoihin saadaan tehdä ainoastaan merkinnät rikosrekisteriotteen esittämisestä ja otteen tunnistetiedoista. Työnantaja tai muu henkilö, joka on tämän lain mukaan saanut rikosrekisteriotteen nähtäväksi, ei saa ottaa siitä jäljennöstä. Rikosrekisteriote on palautettava otteen henkilölle viipymättä.

Mikäli rikosrekisteriote on kuutta kuukautta vanhempi, on tukiperhetoiminnan järjestäjällä perusteltu syy hakea uutta otetta Oikeusrekisterikeskuksesta. Jos koulutuksen tai valmennuksen suorittamisen ja vapaaehtoistehtävän aloittamisen välinen aika on pitkä, toiminnan järjestäjä voi oman harkintansa mukaan selvittää vapaaehtoisen rikostaustan uudelleen. Ei kuitenkaan silloin, kun edellinen ote on annettu alle kuusi kuukautta aiemmin. *Vrt. Toimintaohje Lasten turvallisuutta lisäävät toimintatavat ja vapaaehtoisen rikostaustan selvittäminen. Suomen nuorisoyhteistyö - Alianssi ry, SOSTE, Suomen sosiaali- ja terveys ry, Taiteen edistämiskeskus ja Valo, Valtakunnallinen liikunta- ja urheiluorganisaatio ry*

Mikäli tukiperhetoiminnan aikana tukiperhevanhemman puoliso vaihtuu, myös uuden puolison rikosrekisteriote tarkistetaan. Samoin toimitaan silloin kun tukiperhesopimus solmitaan tukiperheen täysi-ikäisen lapsen tai muun tukiperheen läheisen kanssa, joka osallistuu tukiperheessä käyvän lapsen hoitoon toistuvasti.

9.2 Tukiperhevalmennus

On tärkeää, että perhe saa valmennuksen kautta tietoa tukiperhetoiminnasta ja perhepalveluiden sekä lastensuojelun avohuollon tukitoimien toteutuksesta ja riittävästi tietoa lapsesta ennen tukiperhetoiminnan alkamista.

Pohjois-Savon lastensuojelun kehittämissyksikkö järjestää vuosittain useita tukiperhekoulutuksia. Koulutuksessa käydään läpi toiminnan juridisia periaatteita, lapsen oikeuksia ja tukiperheen velvollisuuksia, lapsen kiintymykseen, kehitykseen, kasvatukseen ja hoitoon liittyviä asioita sekä tukiperhetoiminnan käytännön tilanteita.

9.3 Tukiperhetoiminnan toteutus

Mikäli lapsen oman sosiaalityöntekijän sekä lapsen ja perheen tapaamisissa päädytään hakemaan lapselle tukiperhettä, lapsen asioista vastaava sosiaalityöntekijä täyttää lapsen ja perheen kanssa tukiperhehakemuksen paperilomakkeella

<https://www.siilinjarvi.fi/sosiaali-ja-terveyspalvelut/pohjois-savon-lastensuojelun-kehittamisyksikko/tyovalineet/lomakkeet/> .

Sosiaalityöntekijä toimittaa tukiperhehakemuksen Pohjois-Savon lastensuojelun kehittämissyksikköön, jonka sosiaalityöntekijöiden kanssa käynnistyy sopivan tukiperheen etsiminen lapselle. Sopivan mahdollisen perheen löydyttyä kunnan ja kehittämissyksikön sosiaalityöntekijä sopivat tutustumistapaamisesta ja etenemisestä asiassa.

Toiminnan alkaessa laaditaan aina tukiperhesopimus sekä tukiperhesuunnitelma. Suunnitelmassa määritellään tuen tarve, tukiperhetoiminnan tavoitteet lapsen, hänen vanhempansa sekä lapsiperheiden sosiaalityön tai lastensuojelun näkökulmista sekä kesto ja toteutuksen ajankohdat. Samalla sovitaan yhteistyökäytännöt, jotka helpottavat lapsen sopeutumista tukiperheeseen. Tukisuhteet ovat aina yksilöllisiä ja toteutuksessa tulee huomioida lapsen ikä ja tarpeet.

Perheitä pyritään tukemaan yhä varhaisemmassa vaiheessa. Tukiperhettä tarvitsevien lasten elämäntilanteet ja -kokemukset aiheuttavat kuitenkin usein tukiperhehoitoon haasteita. Tukiperhe tarvitsee tukea sekä sosiaalityöntekijältä että vertaistukea muilta tukiperheiltä. Pohjois-Savon lastensuojelun kehittämissyksikkö järjestää tukiperheeksi haluaville valmennusta, koulutusta ja vertaistukea.

9.4 Hoitopalkkio ja kulukorvaus

Tukiperheen on tärkeää hakea ennalta palkkio- ja kulukorvausarvion mukainen tarkistus ennakonpidätysprosenttiin, että tukiperhehoidosta aiheutuvien kustannusten korvaukset huomioidaan jo ennakkoperinnässä vastaamaan lopullista verotusta. Sijoitetun tai tukiperhehoidossa käyvän lapsen kotikunta toimittaa ennakonpidätyksen hoitopalkkion ja kustannusten korvauksen yhteissummasta verokortin prosentin mukaan.

<https://www.vero.fi/syventavat-vero-ohjeet/kannanotot/67493/tukihenkil%C3%B6--ja-tukiperhetoiminta-verotuksessa/> :

Tukiperhetoiminta voidaan verotuksessa rinnastaa lyhytaikaiseen perhehoitoon, josta säädetään perhehoitolaissa. Tällöin tukiperheelle maksettu palkkio, kulukorvaus ja matkakustannusten korvaukset ovat veronalaista ansiotuloa (työkorvausta), mutta kulukorvauksesta saa verotuksessa sitä vastaavan vähennyksen.

Maksaja ilmoittaa maksetun palkkion, kulukorvauksen ja erikseen maksetut matkakustannusten korvaukset tulorekisteriin samoin kuin perhehoitajien palkkio ja kustannusten korvaus ilmoitetaan (katso tarkemmin tulorekisteriohje perhehoitajien palkkion ja kustannusten korvauksen ilmoittamisesta). Tällöin tukiperhe saa kustannusten korvauksesta automaattisesti samansuuruisen vähennyksen verotuksessaan.

Erikseen matkalaskulla laskutetut ja maksetut matkakustannusten korvaukset ilmoitetaan tulorekisteriin perhehoitajan palkkiona. Tukiperhe voi vähentää verotuksessaan omalla autolla tehtyjen, erikseen laskutettujen matkojen kustannukset kus-

tannusten korvauksen lisäksi. Vähennys tehdään kunnalta laskutetun kilometrimäärän perusteella.

Jos kustannukset eivät näy esitäytetyllä veroilmoituksella vähennyksenä kohdassa "muiden kuin palkkatulojen tulonhankkimiskulut", tukiperhe voi vaatia verotuksessaan kustannusten korvauksen suuruista vähennystä ilman selvitystä todellisista kustannuksista.

1.1.2022 alkaen:

- **Hoitopalkkio 32,79 € / vrk**

- Palkkion korotus
30 % 42,63 € / vrk

Tilanteen tunteva sosiaalityöntekijä arvioi lapsen hoidon tai kasvatuksen yksilöllisin perustein ikätasoon nähden vaativaksi. Esim. tilanteissa, joissa lapsi tarvitsee ikätasoaan enemmän aikuisen ohjausta, valvontaa tai muuta ympärivuorokautista perushoitoa.

50 % 49,19 € / vrk

Tilanteen tunteva sosiaalityöntekijä arvioi käytössään olevien dokumenttien perusteella lapsen hoidon tai kasvatuksen yksilöllisin perustein ikätasoon nähden hyvin vaativaksi. Esim. tilanteissa, joissa lapsi tarvitsee neurologisen erityisvaikeuden, psyykkisen voinnin tai pitkäaikaissairauden, kuten diabeteksen tai epilepsian, vuoksi aikuisen erityistä läsnäoloa, intensiivistä ohjausta ja valvontaa tai hoitotoimia.

100 % 65,58 € / vrk

Tilanteen tunteva sosiaalityöntekijä arvioi käytössään olevien dokumenttien perusteella lapsen hoidon tai kasvatuksen yksilöllisin perustein ikätasoon nähden erittäin vaativaksi. Esim. tilanteissa, joissa lapsi neurologisen erityisvaikeuden, psyykkisen voinnin, pitkäaikaissairauden tai vamman vuoksi vaatii aikuiselta jatkuvan läsnäolon, erittäin intensiivisen ohjauksen ja valvonnan sekä hoitotoimet.

- Lapsen hoito on vaativaa ja lapsen erityisistä tarpeista on asiantuntijalausunto tai tarpeet on tunnistettu ja asia on etenemässä selvittelyihin/tutkimuksiin mahdollista asiantuntijalausuntoa varten
- Tukiperheellä on valmiudet vastata erityishoidon tarpeeseen
- Tukiperhe on käynyt tukiperhevalmennuksen tai perhe on pitkään toiminut tuki- tai sijaisperheenä ja osoittanut omaavansa vahvat valmiudet
- Perhe on huolehtinut täydennyskoulutuksestaan ja sitoutuu jatkossa tietojen ja taitojen päivittämiseen

0 – 2 – vuotias lapsi tarvitsee ikänsä ja kehitystasonsa vuoksi aikuisen jatkuvaa ohjausta, valvontaa ja ympärivuorokautista perushoitoa.

200 % 98,37 €/ vrk

Suosittelaaan maksettavaksi tilanteissa, joissa **edellä mainittujen edellytysten lisäksi:**

- Tukiperhevanhemmalla on sosiaali-, terveydenhuolto- tai kasvatusalan perustutkintotasoinen koulutus

- **Kustannusten korvaus 23,13 € / vrk**

Yksi tukiperheviikonloppu, jolloin tukiperhe on käytettävissä lapsen ja perheen tuentarpeen mukaisesti pe - su, on 3 vrk => yhden tukiperheviikonlopun palkkio + kulukorvaus ilman korotuksia: **167,76 € / hoidettava lapsi**

- Lisäksi tukiperheelle maksetaan lapsen kuljettamisesta aiheutuneita ennalta sovitutuja matkakustannuksia **0,25 € / km**

Tukiperhetoiminnan käynnistyttyä tulee lapsen asioista vastaavan työntekijän ja tukiperheen yhdessä sopia hoitopalkkion tarkistuksesta, mikäli ennalta sovitut palkkio ei vastaa lapsen tukiperhehoidon toteutuksen vaativuutta.

Kulukorvaus sisältää lapsesta aiheutuvat tavanomaiset kulut (esim. ruokamenot). Kulukorvaukseen kuulumattomien menojen korvauksesta tukiperheen tulee keskustella tukiperheessä olevan lapsen vanhempien ja/tai kunnan sosiaalityöntekijän kanssa.

Joskus on perusteltua sopia sosiaalityöntekijän kanssa, että lapsi käy tukiperheessä päiväkäynteinä esimerkiksi tutustumisvaiheessa, iltahoidossa ja arkiviikolla yön yli:

alle 6 tuntia, jolloin tukiperheelle korvataan palkkiosta 50 %

- Palkkio **16,40 € / vrk**
- Kustannusten korvaus **11,57 € / vrk**

yli 6 tuntia, jolloin tukiperheelle korvataan täysimääräinen

- Palkkio **32,79 € / vrk**
- Kustannusten korvaus **23,13 € / vrk**

Näihinkin mahdollinen palkkion korotus kuten edellä

Huomioitavaa: Tukiperhepalkkioiden korotus tehdään vuosittain automaattisesti perhehoidon palkkioiden ja kulukorvausten tapaan sosiaali- ja terveysministeriön kyseiselle vuodelle vahvistaman työntekijäin eläkelain palkkakertoimen muutoksen

mukaisesti (ks. 2. luku) ja kulukorvauksen määrä tarkistetaan elinkustannusindeksin mukaisesti (ks. luku 3).

9.5 Vakuutus

Tapaturma- ja vastuuvakuutus

Sijoitettaessa on aina selvitettävä, onko kunta vakuuttanut tukiperhehoidossa olevan lapsen tai nuoren tapaturmavakuutuksella ja vastuuvakuutuksella. Mikäli kunta ei ole vakuuttanut lasta, suositellaan, että lapsen oma perhe ottaa kotivakuutukseensa em. vakuutukset tai vaihtoehtoisesti tukiperhe ottaa vastaavat vakuutukset ja kunta korvaa kustannuksen tukiperheelle.

Sijoittajakunnalla ei ole lakisääteistä velvoitetta ottaa perhehoidossa oleville henkilöille em. vakuutuksia.

Kunta on viime kädessä korvausvelvollinen, jos lapsen aiheuttamia aineellisia tai henkilövahinkoja ei korvata lapsen perheen, tukiperheen tai kunnan vakuutuksesta. Tapaturmatilanteissa ohjataan käyttämään julkisia terveystalouksia.

10 TUKIHENKILÖTOIMINTA

Tukihenkilö voidaan myöntää sosiaalihuoltolain tai lastensuojelulain mukaisesti lapselle, nuorelle tai vanhemmalle sosiaalityöntekijän arvion perusteella. Lapsen tai nuoren tukihenkilö voi toimia mm. kouluun, kaverisuhteisiin, perhesuhteisiin ja harrastuksiin liittyvissä asioissa tukena. Tukihenkilönä voi toimia esimerkiksi tehtävään sopiva henkilö tai vertainen, kuten Kokemuskuulija sijaishuollon kokemuksen omaavan nuoren tukena tai VOIKUKKIA-vertaistukihenkilö sijoitetun lapsen syntymävanhemman tukena. Tukihenkilötoiminnasta tehdään sopimus ja toiminnan tavoitteet sovitaan yhdessä tukea saavan henkilön, kunnan sosiaalityöntekijän ja tukihenkilön kanssa. Tapaamiset voivat toteutua tuettavan kotona tai muissa toiminnan kannalta tarkoituksenmukaisissa paikoissa.

Sosiaalihuoltolaki 30.12.2014/1301

28 § Muut sosiaalipalvelut

Lomanviettopalveluja ja tukea lomavieton järjestämiseen annetaan perhetilanteen, pitkäaikaisen sairauden, vamman tai muun vastaavanlaisen syyn perusteella. Erityistä tukea tarvitsevalle lapselle tai hänen perheelleen voidaan järjestää vertaisryhmätoimintaa sekä tukihenkilö tai -perhe lapsen terveyden tai kehityksen turvaamiseksi.

Lastensuojelulaki 13.4.2007/417

36 § Lastensuojelun avohuollon tukitoimet

Sosiaalihuoltolain 3 luvussa mainittujen sosiaalipalvelujen, kuten kotipalvelun, vertaisryhmätoiminnan, tukihenkilön tai -perheen sekä toimeentulotuesta annetun lain (1412/1997) mukaisen toimeentulotuen ja ehkäisevän toimeentulotuen sekä opetustoimen alaisen lasten päivähoidosta annetun lain (36/1973) mukaisen lasten päivähoidon lisäksi lastensuojelun asiakkuudessa olevalle perheelle on tehtävä tarvittaessa lapsen ja perheen tuen tarpeisiin perustuva asiakassuunnitelma.

10.1 Tukihenkilön soveltuvuus

Lastensuojelun tukihenkilöä valittaessa kiinnitetään huomiota tukihenkilöksi hakeutuvan henkilökohtaisiin ominaisuuksiin ja yhteistyökykyyn. Soveltuvaa koulutusta ja valmiutta osallistua tukihenkilöille ja lastensuojelun toimijoille järjestettäviin koulutuksiin ja vertaistapaamisiin katsotaan eduksi.

Tukihenkilön rikostaustan selvittämiseen sovelletaan Laki lasten kanssa toimivien vapaaehtoisten rikostaustan selvittämisestä 148/2014. Kehittämisyksikkö tilaa tukihenkilöksi haluavan suostumuksella rikosrekisteriotteen Oikeusrekisterikeskuksesta ja laskuttaa kulut tukihenkilöltä.

Vertaistukihenkilöltä edellytetään lisäksi omakohtaista kokemusta tuettavan tilanteesta, esimerkiksi VOIKUKKIA-vertaistukihenkilöllä on kokemusta oman lapsen sijoituksesta.

10.2 Palkkio ja kustannusten korvaus

Palkkioita maksetaan asiakassuunnitelmassa sovitun mukaisesti toteutuneista tapaamisista vähintään **52,86 € / tapaamiskerta**. Kustannusten korvaus **29,02 € / tapaamiskerta** on tarkoitettu tukihenkilötoiminnan toteutuksesta aiheutuviin sekä tuettavan että tukihenkilön kuluihin. Ennalta voidaan sopia korvattavaksi matkakustannuksia **0,25 € / km**. Tukihenkilön tulee itse ilmoittaa verotukseen todelliset kustannukset ja saamansa matkakustannusten korvaukset, saadakseen ne tulonhankkimisvähennyksinä huomioiduksi.

10.3 VOIKUKKIA- ja Kokemuskuulija-vertaistukihenkilön palkkio ja kustannusten korvaus

Palkkioita maksetaan sosiaalityöntekijän ja vertaistukihenkilön yhdessä laatiman sopimuksen mukaisesti toteutuneista tapaamisista vähintään **52,86 € / tapaamiskerta**. Kustannusten korvaus **29,02 € / tapaamiskerta** on tarkoitettu vertaistukihenkilötoiminnan toteutuksesta aiheutuviin sekä tuettavan että vertaistukihenkilön kuluihin. Ennalta voidaan sopia korvattavaksi matkakustannuksia **0,46 € / km**.

11 KOULUTUS, TYÖNOHJAUS JA PERHEHOIDON MUUT TUEN MUODOT

Perhehoitolaki 20.3.2015/263

15 § Koulutus ja tuki

Perhehoidon järjestämisestä vastaava kunta tai kuntayhtymä vastaa toimeksiantosopimukseen kirjattavalla tavalla perhehoitajalle annettavasta tarvittavasta valmennuksesta, työnohjauksesta ja koulutuksesta sekä perhehoitajaksi aikovalle henkilölle annettavasta ennakkovalmennuksesta. Perhehoidon aikana tarvittavan tuen järjestämiseksi perhehoitajalle on nimettävä jokaista hoidettavaa varten vastuutyöntekijä. Perhehoitajalle on järjestettävä riittävä mahdollisuus saada tukea ja tavata vastuutyöntekijää.

Käytäntöön soveltaminen:

Tuki- ja sijaisperhehoidon tueksi alueellisesti järjestettyjä palveluita on koottu <https://www.siilinjarvi.fi/sosiaali-ja-terveyspalvelut/pohjois-savon-lastensuojelukehittamisyksikko/alueellinen-tukipaletti/>

Perhehoidon kaikkien osapuolten toivotaan pääsevän osallisiksi saatavilla olevista tuista. Kaikkien vertaistukien toteutuksen tulee olla avoimen läpinäkyvää, kaikkia osapuolia kunnioittavaa, luottamuksellista ja salassapidon sisältävää.

11.1 Koulutus

Lapsikohtaisten tarpeiden ja perheen kokonaistilanteen mukaan perhehoitajille kustannetaan vähintään 2 vuorokautta täydennyskoulutusta vuosittain sekä sijoituksen toteuduttua prosessimuotoinen Ihan iholla kasvuryhmä tai kiintymyssuhdekoulutus. Mikäli perhehoitaja osallistuu koulutustapahtumaan, johon on lapsille järjestetty omaa ohjelmaa, koulutustilaisuus maksetaan koko perheen osalta sisältäen perhehoitajan avo- tai aviopuolison sekä biologisten lasten ja sijoitettujen lasten osallistumis- ja majoituskulut. Täydennyskoulutus- ja matkakulujen korvaamisesta sovitaan ennalta sosiaalityöntekijän kanssa.

Lisäksi Pohjois-Savon lastensuojelun kehittämissyksikkö järjestää perhehoitajille vuosittain maksuttomia koulutuksia, joihin osallistumisen matkakulut tuki- ja sijaisperhe voi hakea lapset hoitoon sijoittaneelta kunnalta.

Tietoa: <https://www.siilinjarvi.fi/sosiaali-ja-terveyspalvelut/pohjois-savon-lastensuojelukehittamisyksikko/ajankohtaista/taydennyskoulutukset/>

11.2 Sosiaalityön ammatillinen tuki perhehoidossa

Lastensuojelun käsikirja

Sijoittajakunta vastaa perhehoitajan tuesta, joka jakautuu neljään osa-alueeseen: taloudellinen, tiedollinen, emotionaalinen ja käytännön / arjen apu. Perhehoidon

aikana tarvittavan tuen järjestämiseksi perhehoitajalle on nimettävä jokaista hoidettavaa varten vastuutyöntekijä. Perhehoitajalle on järjestettävä riittävä mahdollisuus saada tukea ja tavata vastuutyöntekijää. Perhehoitolaki 15 § (Finlex)

Perhehoitajan tarvitsema tuki määräytyy pitkälle hoidettavan tarpeista käsin, mikä korostaa asiakas-, hoito- ja palvelusuunnitelman merkitystä. Tuen järjestämisen vastuutyöntekijänä voi toimia esimerkiksi lapsen asioista vastaava sosiaalityöntekijä. Myös muu riittävän koulutuksen saanut työntekijä, kuten sosiaaliohjaaja, voi toimia tässä vastuutyöntekijänä.

Perhehoitajan tukeminen on erittäin tärkeää perhehoitajien jaksamisen ja osaamisen kannalta. Sijoittavan kunnan kannattaa selvittää tuen tarve mahdollisimman kattavasti ja panostaa tukemiseen. Oikein rakennetut ja kohdennetut perhehoitajien tukimuodot hyödyntävät ensisijaisesti myös perhehoitoon sijoitettua lasta. Perhehoidon tuki on osa perhehoidon laatua. *Lainaus: Lastensuojelun käsikirja. Terveiden ja hyvinvoinnin laitos 2017*

Asiakassuunnitelmassa (Lsl 30§) sovitaan sosiaalityön ammatillisen tuen ja muiden tarvittavien tukien ja kuntoutuksen järjestämisestä sijoituksen aikana lapselle, syntymäperheelle ja sijaisperheelle. Syntymävanhemmille tulee tehdä omat asiakassuunnitelmat säännöllisesti.

11.3 Vertaisryhmätoiminta

Perhehoitajalle ja hänen perheelleen mahdollistetaan osallistuminen vertaisryhmätoimintaan maksamalla vertaisryhmätoiminnasta aiheutuvat perhekohtaiset kustannukset. Vertaisryhmän ohjaaja laskuttaa ennalta sovitusti sijoittajakunnalta ohjauksesta aiheutuvat kustannukset.

Vertaisryhmässä aloittamisesta tulee sopia etukäteen sijoittajakunnan sosiaalityöntekijän kanssa. Pohjois-Savon lastensuojelun kehittämissyksikkö kokoaa vertaisryhmätarpeita ja koordinoi erilaisten vertaisryhmien muodostamista ja vertaistapaamisten järjestämistä.

Lisätietoja vertaisryhmistä: <https://www.siilinjarvi.fi/sosiaali-ja-terveyspalvelut/pohjois-savon-lastensuojelun-kehittamisyksikko/ajankohtaista/>

11.4 Vertaistapaamiset

Pohjois-Savon lastensuojelun kehittämissyksikkö järjestää vertaistapaamisia eri puolilla maakuntaa. Vertaistapaamisissa käsitellään ajankohtaisia aiheita ja niissä mahdollistuu perhehoitajien kokemusten luottamuksellinen jakaminen.

Vertaistapaamisiin osallistumisen matkakulut tuki- ja sijaisperhe voi hakea lapsen hoitoon sijoittaneelta kunnalta.

11.5 Työnohjaus

Perhehoitajille järjestetään tarpeen mukaan yksilö- ja perhekohtaista tai ryhmätyönohjausta hoito- ja kasvatustyön, perhehoitajan jaksamisen ja hänen perheensä voimavarojen tukemiseksi.

Ennen työnohjauksen aloitusta tulee perhehoitajan ja sijoittajakunnan sopia työnohjauksen toteuttamisesta. Pohjois-Savon lastensuojelun kehittämisyksikkö kokoaa työnohjaustarpeita ja koordinoi työnohjausryhmien muodostamista.

Työnohjaaja laskuttaa ennalta sovitusti sijoittajakunnalta työnohjauksesta aiheutuvat kustannukset. Perhehoitaja voi hakea matkakulukorvauksen lapsen hoitoon sijoittaneelta kunnalta.

Lisätietoja työnohjauksesta: <https://www.siilinjarvi.fi/sosiaali-ja-terveyspalvelut/pohjois-savon-lastensuojelun-kehittamisyksikko/alueellinen-tukipaletti/tyonohjaus/>

11.6 Mentorointi

Perhehoidon mentorointi on kokeneen, mentorikoulutuksen käyneen perhehoitajan antamaa asiantuntija-apua tehtävänsä tai uransa alkuvaiheessa olevalle perhehoitajalle, aktorille. Mentorointi voidaan sopia tukemaan perhehoitajuudessa kasvua myös erilaisissa kriisitilanteissa. Mentorointia voidaan käyttää esimerkiksi perhehoidon haastavissa kasvatus- ja vuorovaikutustilanteissa sekä perhehoidon päätymisvaiheissa. Mentorointi perustuu luottamukseen ja osapuolet ovat vaitiolovelvollisia. Salassa pidettävistä ja yksityisyyden suojan piiriin kuuluvista asiakasasioista keskusteluun tarvitaan suostumus, mikä kirjataan sopimuslomakkeelle. Lapsen asioista vastaava kunnan sosiaalityöntekijän kysyy luvan lapsen vanhemmilta / huoltajalta sekä tarvittaessa myös perhehoidossa olevalta lapselta ja hänen edunvalvojaltaan.

Perhehoidon mentoroinnin kuten muidenkin tukien toteuttamisesta sovitaan sijoituksen alussa esimerkiksi asiakassuunnitelman yhteydessä. Mentorointi toteutetaan mentorointisopimuksen mukaisesti suunnitelmallisesti yhteistyössä aktorin, sijaisperhettä tukevan sosiaalityöntekijän ja mentorin kanssa. Mentorin palkkion ja mahdolliset matkakulut korvaa lapsen sijoittajakunta. Suositus mentorin palkkioksi on **64,62 € / 60 min** ja kilometrikorvaukseksi **0,46 € / km**.

Lisätietoja mentoroinnista: <https://www.siilinjarvi.fi/sosiaali-ja-terveyspalvelut/pohjois-savon-lastensuojelun-kehittamisyksikko/alueellinen-tukipaletti/mentorointi/>

<https://www.siilinjarvi.fi/sosiaali-ja-terveyspalvelut/pohjois-savon-lastensuojelun-kehittamisyksikko/tyovalineet/lomakkeet/>

11.7 Perhehoidon vertaisarviointi ja -kehittäminen

Vertaisarviointi ja -kehittämien lastensuojelun sijaishuollossa on asiakaspalautemalli, joka korostaa nuorten osallisuutta omassa asuinympäristössään. Vertaisarvioinnissa sijaishuollossa oleva lapsi tai nuori pääsee tuomaan esiin kokemuksiaan, arvioimaan ja kehittämään saamaansa perhehoidon arjen laatua. Kehitetty malli auttaa nuoria vaikuttamaan omaan asuinympäristöönsä. Vertaisarviointi on nuoria osallistavaa sijaishuollon ja perhehoidon valvontaa. Palautteen keräämisessä on tärkeää, että asiakasnuoria on kohtaamassa tehtävään koulutetut aikuistuneet vertaiset, joilla itsellään on kokemusta sijaishuollossa kasvamisesta.

Vertaisarvioinnin ja -kehittämisen tarkoitus ja tavoitteet:

- Kartoittaa lasten ja nuorten kokemuksia arjen ja palveluiden toimivuudesta sekä laadusta
- Lisätä lapsen oikeuksien toteutumista sijaishuollossa
- Ehkäistä kaltoinkohtelua sekä vahvistaa osallisuuden ja turvallisuuden kokemuksia sijaishuollossa
- Tuottaa vertaisuuden kokemuksia sijaishuollossa asuville lapsille ja nuorille
- Vahvistaa osallisuutta tukevan toimintakulttuurin lisääntymistä sijaishuollossa

Vertaisarvioinnin ja -kehittämisen keskusteluista tehdään yhteenveto, josta yksittäisen lapsen tai nuoren vastaukset eivät ole tunnistettavissa. Yhteenveto käsitellään yhteisesti keskustellen lasten ja nuorten sekä heidän sosiaalityöntekijöidensä ja perhehoitajiensa kanssa. Yhteenvetoon ei tallenneta mitään henkilö- eikä tunnistetietoja, joiden avulla lapsi tai nuori olisi tunnistettavissa jälkikäteen.

Vertaisarvioitsijat ovat saaneet tehtävänsä valmennuksen ja ovat vaitiolovelvollisia. Vertaisarvioinnin tavoitteena on kehittää yhdessä entistä turvallisempaa sekä lapsia ja nuoria osallistavaa sijaishuoltoa.

<https://pesapuu.fi/toiminta/lapset-ja-nuoret-kehittajina/nuoret-vertaisarvioitsijoina/>

12 SALASSAPITO JA VAITIOLOVELVOLLISUUS

Laki sosiaalihuollon asiakkaan asemasta ja oikeuksista (812/2000)

Asiakirjasalaisuus 14 §:

Sosiaalihuollon asiakirjat, jotka sisältävät tietoja sosiaalihuollon asiakkaasta tai muusta yksityisestä henkilöstä, ovat salassa pidettäviä.

Salassa pidettävää asiakirjaa tai sen kopiota tai tulostetta siitä ei saa näyttää eikä luovuttaa sivulliselle eikä antaa sitä teknisen käyttöyhteyden avulla tai muulla tavalla sivullisen nähtäväksi tai käytettäväksi.

Asiakirjan salassapidon lakkaamisesta sosiaalihuollossa on voimassa, mitä siitä säädetään viranomaisten toiminnan julkisuudesta annetun lain 31 §:ssä.

Vaitiolovelvollisuus ja hyväksikäyttökielto 15 §:

Sosiaalihuollon järjestäjä tai tuottaja taikka niiden palveluksessa oleva samoin kuin sosiaalihuollon luottamustehtävää hoitava ei saa paljastaa asiakirjan salassa pidettävää sisältöä tai tietoa, joka asiakirjaan merkittynä olisi salassa pidettävä, eikä muutakaan sosiaalihuollon tehtävissä toimiessaan tietoonsa samaansa seikkaa, josta lailla on säädetty vaitiolovelvollisuus. Vaitiolovelvollisuuden piiriin kuuluvaa tietoa ei saa paljastaa senkään jälkeen, kun toiminta sosiaalihuollon järjestäjän tai tuottajan palveluksessa tai tehtävän hoitaminen niiden lukuun on päättynyt.

Mitä 1 momentissa säädetään, koskee myös sitä, joka harjoittelijana tai muutoin toimii sosiaalihuollon järjestäjän tai tuottajan toimeksiannosta tai sen lukuun taikka joka on saanut salassa pidettäviä tietoja lain tai lain nojalla annetun luvan nojalla, jollei laista tai sen nojalla annetusta luvasta muuta johdu. Asiakas, hänen edustajansa tai avustajansa ei saa ilmaista sivullisille asiakkuuden perusteella saatuja salassa pidettäviä tietoja, jotka koskevat muita kuin asiakasta itseään.

Edellä 1 tai 2 momentissa tarkoitettu henkilö ei saa käyttää salassa pidettäviä tietoja omaksi taikka toisen hyödyksi tai toisen vahingoksi. Asiakas, hänen edustajansa tai avustajansa saa kuitenkin käyttää muitakin kuin häntä itseään koskevia tietoja, kun kysymys on sen oikeuden, edun tai velvollisuuden hoitamisesta koskevasta asiasta, johon asiakkaan tiedonsaantioikeus on perustunut.

Suostumus tietojen antamiseen 16 §:

Salassa pidettävästä asiakirjasta saa antaa tietoja asiakkaan nimenomaisella suostumuksella tai niin kuin laissa erikseen säädetään. Milloin asiakkaalla ei ole edellytyksiä arvioida annettavan suostumuksen merkitystä, tietoja saa antaa hänen laillisen edustajansa suostumuksella. Tietoja ei kuitenkaan saa antaa alaikäisen asiakkaan laillisen edustajan suostumuksella, jos edustajalla itsellään ei ole oikeutta tiedon saantiin 11 §:n 3 momentissa tarkoitettusta syystä.

Salassa pidettävien tietojen antaminen asiakkaan hoidon ja huollon turvaamiseksi 17 §:

Jos 16 §:ssä tarkoitettua suostumusta ei voida saada taikka jos asiakas tai hänen laillinen edustajansa nimenomaisesti kieltää tiedon luovuttamisen, sosiaalihuollon järjestäjä tai toteuttaja saa antaa asiakirjasta salassapitovelvollisuuden estämättä tietoja, jotka ovat välttämättömiä asiakkaan hoidon, huollon tai koulutuksen tarpeen selvittämiseksi, hoidon, huollon tai koulutuksen järjestämiseksi tai toteuttamiseksi taikka toimeentulon edellytysten turvaamiseksi. Tietoja saa kuitenkin antaa vain, jos

- 1) se, jota asiakirja koskee, on hoidon tai huollon ilmeisessä tarpeessa terveytensä, kehityksensä tai turvallisuutensa vaarantumisen vuoksi eikä hoidon tai huollon tarvetta muutoin voida selvittää taikka hoidon tai huollon toimenpiteitä toteuttaa;
- 2) tieto on tarpeen lapsen edun vuoksi; tai

- 3) tieto on tarpeen asiakkaan välttämättömien etujen ja oikeuksien turvaamiseksi eikä asiakkaalla itsellään ole edellytyksiä arvioida asian merkitystä.

Edellä 1 momentissa tarkoitetuissa tapauksissa tietoja saa antaa toiselle sosiaali-
huollon viranomaiselle, sen toimeksiannosta sosiaalihuollon tehtäviä suorittavalle
henkilölle tai yhteisölle sekä muulle viranomaiselle.

Yksityisesti sosiaalihuoltoa järjestävälle taikka yksityiselle terveydenhuollon toimin-
taryksikölle tai ammattihenkilölle sosiaalihuollon järjestäjä tai toteuttaja saa antaa
tietoja 1 momentissa tarkoitetuissa tapauksissa kuitenkin vain siinä määrin kuin se
on välttämätöntä asiakkaan välittömän hoidon tai huollon toteuttamiseksi tai
muusta tähän rinnastettavasta syystä.

Lisäksi sosiaalihuollon viranomainen saa 1 momentin 1–3 kohdassa säädetyillä edel-
lytyksillä antaa tietoja asiakkaan lailliselle edustajalle taikka muulle henkilölle tai yh-
teisölle, jolle tiedon antaminen on välttämätöntä asiakkaan tahdon tai sosiaalihuol-
lon tarpeen selvittämiseksi taikka sosiaalihuollon toimenpiteen toteuttamiseksi.

13 LAINSÄÄDÄNTÖÄ

- Hallintolaki
- Laki lapsen huollosta ja tapaamisoikeudesta
- Laki ja asetus sosiaali- ja terveydenhuollon asiakasmaksuista
- Laki kehitysvammaisten erityishuollosta
- Laki lasten kanssa työskentelevien rikostaustan selvittämisestä
- Laki lasten kanssa toimivien vapaaehtoisten rikostaustan selvittämisestä
- Laki sosiaalihuollon asiakkaan asemasta ja oikeuksista
- Laki sosiaalihuollon asiakasasiakirjoista
- Laki sosiaalihuollon asiakastietojen sähköisestä käsittelystä
- Laki tapaturmavakuutuslain muuttamisesta
- Lastensuojelulaki
- Sosiaalihuoltolaki
- Perhehoitolaki
- Perustuslaki

POHJOIS-SAVON LASTENSUOJELUN KEHITTÄMISYKSIKKÖ

Isoharjantie 6, Rak. S1
71800 SIILINJÄRVI

Johtava sosiaalityöntekijä, YTM, PRIDE-valmentaja

Tarja Pitkänen

044 740 1991

tarja.pitkanen@siilinjarvi.fi

Sosiaalityöntekijä, YTM, PRIDE-valmentaja

Anna Mehtonen

044 740 1992

anna.mehtonen@siilinjarvi.fi

Sosiaalityöntekijä, YTM, PRIDE-valmentaja

Kaisa Varjoranta

044 740 1993

kaisa.varjoranta@siilinjarvi.fi

Perhehoidon ohjaaja, sosionomi, PRIDE-valmentaja

Ellen Mantsinen

044 740 1994

ellen.mantsinen@siilinjarvi.fi

<https://www.siilinjarvi.fi/sosiaali-ja-terveyspalvelut/pohjois-savon-lastensuojelun-kehittamisyksikko/>

www.facebook.com/PSlastensuojelu

